

國立宜蘭大學 112 學年度第一學期園藝學系

第三次系務會議紀錄

- 一、 時間：112 年 10 月 11 日(星期三)，中午 12:10
- 二、 地點：745 會議室
- 三、 主席：高建元 主任 紀錄：劉安礎
- 四、 出席人員：石正中老師、陳素瓊老師、朱玉老師、尤進欽老師、張允瓊老師(請假)、
鄔家琪老師(請假)、林建堯老師、鍾曉航老師、黃志偉老師、劉天珠老師、研究生
代表王凱文、大學生代表楊善壹、劉安礎。
- 五、 上次系務會議執行情形：詳如附件 1
- 六、 主席報告：略
- 七、 業務報告：
 - (一) 112 年度雁行課業輔導計畫-申請對象必須符合弱勢學生資格。課業輔導科目成績
為全班排名 10%以內或經該科目老師推薦者，可擔任雁行課業輔導員。計畫代碼
為 112G002-3，計畫經費 139,500 元。
 - (二) 112 年度各教學單位之專題演講補助經費，用於支應「演講費」及「國內交通費」，
詳情請洽系辦。計畫代碼為 112TGA-4，計畫經費 9,480 元。
 - (三) 113 學年度招生工作，由高建元委員擔任召集人，各項招生工作相關委員如下。

碩士班招生委員：高建元委員、石正中委員、陳素瓊委員、尤進欽委員、鍾曉航委
員、黃志偉委員。

大學部招生委員：高建元委員、朱玉委員、張允瓊委員、鄔家琪委員、林建堯委員、
劉天珠委員。
 - (四) 113 學年度碩士班甄選網路報名時間：112.09.22-112.10.18

口試時間：112.11.17(星期五)

113 學年度特殊選才甄選網路報名時間：112.10.31-112.11.22

口試時間：112.12.08(星期五)

惠請兩組委員，預先空留時間以進行各項招生工作。
 - (五) 112 學年度第 1 學期擬提畢業的碩士生，應在 11 月 15 日前交「碩士學位申請書」
及「碩士學位考試資格檢核表」給系辦(附件 2)。

八、提案討論：

提案一：本系 111 學年度第二學期教學改善計畫書(附件 3)，提請 討論(系主任)。

說 明：依據本校「教學改善計畫書」辦理。

擬 辦：討論通過後續送院務會議。

決 議：通過。

提案二：本系特教生緊急狀況處理之標準流程，提請 討論(系主任)。

說 明：本系因應近年特教生增加，課堂中若有突發緊急狀況，處理因應之標準流程。

擬 辦：討論通過後續辦。

決 議： 本系特教生緊急狀況處理之標準流程，如下：

- 一、及時通知校安通報專線 9364006、校安中心李志文教官(0913695599)、系辦、系主任及導師。
- 二、通知特教生資源教室輔導老師，林明慧輔導員(7176)/謝馨穎輔導員(7284)。
- 三、盡可能使該學生冷靜後，護送學生至資源教室。
- 四、安撫同學情緒持續上課。
- 五、後續安排心理師進行生命教育。

提案三：台灣福昌獎助學金推薦名單之原則，提請 討論(系主任)。

說 明：

- 一、本系福昌獎學金原以有報名一貫修讀同學為優先。
- 二、根據上次會議共識，一貫修讀且班排 10 名內優先推薦，一貫修讀學生班排 10 外，待討論推薦資格。

擬 辦：討論通過後續辦。

決 議：台灣福昌獎助學金推薦大四學生，優先次序以一貫修讀且班排 10 名內為優先推薦。

提案四：112 學年度第二學期課程，提請討論(系主任)。

說 明：依據本校「排課施行要點」規定，安排課程授課教師事宜。

擬 辦：討論通過後，送系課程委員會討論。

決議：通過。

九、臨時動議：無。

散會：13:40

附件 1

國立宜蘭大學 112 學年度第 1 學期第 2 次系務會議執行追蹤表
會議日期：112 年 10 月 03 日

提案	案由及決議事項	提案人	執行情形
一	案由：本系申請「台灣福昌獎助學金」學生人選案，提請討論。 決議：本系推薦鄭○仔同學申請台灣福昌獎助學金人選。	系主任	依系務會議決議辦理，後續送院務會議。
二	案由：本系推薦「柯有連先生清寒獎學金」人選案，提請討論。 決議：本系推薦學士班連○瑩、李○妮同學為柯有連先生清寒獎助學金人選。	系主任	依系務會議決議辦理，後續送院務會議。
三	案由：112 學年度第 1 學期碩士學位考試資格檢核，提請討論。 決議：通過。	系主任	周○琪同學已辦理口試考試。
臨時動議	案由：本系 113 學年度園藝學系碩士班考試入學方式，提請討論。 決議：113 學年度碩士班考試入學方式調整為書面審查。	系主任	已將 113 學年度碩博士班考試入學招生簡章送教務處綜合業務組辦理。

國立宜蘭大學園藝學系碩士學位考試資格檢核表

申請學年期	論文題目	學生姓名	口試委員	指導教授
序號	項目	專業領域是否相符		備註
1	學位論文與專業領域是否相符。	<input type="checkbox"/> 是 <input type="checkbox"/> 否-系務會議對學位論文與專業領域符合有疑義時，將請指導老師說明碩士生學位論文與專業領域相符性。必要時，得請院務會議認定。		
2	碩士學位考試委員是否符合資格。 組織碩士學位考試委員三至五人，其中校外委員至少一人。 碩士學位考試委員，應對修讀碩士學位學生之研究領域有專門研究，並具有下列資格之一： (一)現任或曾任教授、副教授、助理教授。 (二)中央研究院院士、現任或曾任中央研究院研究員、副研究員、助研究員。 (三)獲得博士學位，且在學術上著有成就。 (四)研究領域屬於稀少性、特殊性學科或屬專業實務，且在學術或專業上著有成就。 前款第三目、第四目資格之認定基準，由辦理學位授予之各系、所、院務會議或學位學程事務會議定之。	<input type="checkbox"/> 是 <input type="checkbox"/> 否-系務會議認定口試委員不適任時，請指導老師更換口試委員		第三目、第四目資格之認定基準，必須提供相對應的審查資料。
3	針對國家圖書館學位論文是否延後公開或不予公開。	<input type="checkbox"/> 是-填寫「學位論文延後公開申請書或不予公開申請書」並檢附證明。 <input type="checkbox"/> 否		經系務會議同意後交至圖書館留存。
4	109 學年度入學研究生須修畢至少一門指導教授所開設之碩士班選修課程。	<input type="checkbox"/> 是-課程名稱: _____ <input type="checkbox"/> 否- _____ 學年度入學		檢附成績單

單位承辦人：

單位主管：

111-2 學期教學問卷分析報告暨 112-1 學期教學改善計畫

112.9 教學發展中心

壹、分析報告

(一) 教學評量統計分析

以課程為分析單位，園藝學系於 111 學年度第 2 學期教學評量教學內容、教學方式及教學品質有低於 3.5 分以下課程。填答基本資料如表 1，各題項評量結果對照表如表 2，影響教學評量得分的可能因素(必/選修、專/兼任、一般/實習課程)分析結果如表 3。各構面分析結果如下：

表1、填答基本資料

		受測課程數	選課人次	填答人次	有效問卷數	填答率	整體平均數
全校	整體	1,059	42,065	33,702	33,221	80.12%	4.44
	大學部	877	39,282	32,255	31,778	82.11%	4.40
	研究所	182	2,783	1,447	1,443	51.99%	4.64
生資院	整體	234	8,789	7,203	7,113	81.95%	4.45
	大學部	173	7,954	6,747	6,657	84.83%	4.40
	研究所	61	835	456	456	54.61%	4.61
本系所	整體	30	1,339	1,164	1,150	86.93%	4.43
	大學部	23	1,259	1,135	1,121	90.15%	4.27
	研究所	7	80	29	29	36.25%	4.94

表2、教學評量問卷各題項評量結果對照表

教學評量		111-2					111-1 本系(D)	與 111-2 差異 (A-D)
		本系 (A)	全校 (B)	與本系差異 (A-B)	本院 (C)	與本系差異 (A-C)		
教學內容	1.老師能清楚說明教學目標及教學大綱。	4.41	4.45	-0.04	4.46	-0.05	4.43	-0.02
	2.本課程教材內容有組織且適切。	4.42	4.44	-0.02	4.45	-0.03	4.42	0
	3.老師的授課內容能切中主題，不偏離教學目標。	4.42	4.45	-0.03	4.46	-0.04	4.44	-0.02
	本構面平均	4.42	4.45	-0.03	4.46	-0.04	4.43	-0.01
教	4.老師對本課程教學	4.48	4.48	0	4.49	-0.01	4.47	0.01

教學評量		111-2					111-1 本系(D)	與 111-2 差異 (A-D)
		本系 (A)	全校 (B)	與本系 差異 (A-B)	本院 (C)	與本系 差異 (A-C)		
學 態 度	認真負責。							
	5.老師不會無故缺課、遲到、早退。	4.49	4.51	-0.02	4.51	-0.02	4.50	-0.01
	6.老師留意學生的學習反應，並改善學生的學習困難。	4.41	4.42	-0.01	4.43	-0.02	4.40	0.01
	本構面平均	4.46	4.47	-0.01	4.48	-0.02	4.46	0
教 學 方 式	7.老師能清楚表達授課內容。	4.40	4.43	-0.03	4.44	-0.04	4.42	-0.02
	8.老師使用適當教學方法及資源，能引起學生學習興趣。	4.40	4.41	-0.01	4.42	-0.02	4.37	0.03
	9.老師與學生互動良好，能鼓勵學生投入學習。	4.42	4.43	-0.01	4.44	-0.02	4.42	0
	本構面平均	4.41	4.42	-0.01	4.43	-0.02	4.40	0.01
學 習 評 量	10.老師評分方式與標準於事前清楚說明，並能反映學生的學習成效。	4.42	4.45	-0.03	4.45	-0.03	4.40	0.02
	11.老師適時給予學生作業、報告或考試等評量方式，有效掌握學生學習效果。	4.44	4.44	0	4.45	-0.01	4.41	0.03
	12.老師會將各項評量結果告知學生，適時給予意見。	4.42	4.43	-0.01	4.43	-0.01	4.40	0.02
	本構面平均	4.43	4.44	-0.01	4.44	-0.01	4.40	0.03
教 學 品 質	13.整體而言，本課程的教學品質良好。	4.42	4.44	-0.02	4.46	-0.04	4.42	0
學生自評								
1.我在本課程的出席率		4.67	4.60	0.07	4.60	0.07	4.61	0.06

教學評量	111-2					111-1 本系(D)	與 111-2 差異 (A-D)
	本系 (A)	全校 (B)	與本系 差異 (A-B)	本院 (C)	與本系 差異 (A-C)		
是：							
2.除上課時間外，我每週花多少時間在本課程：	2.68	2.70	-0.02	2.67	0.01	2.42	0.26
3.我對本課程(感興趣程度)：	3.91	3.95	-0.04	3.95	-0.04	3.85	0.06
4.我對本課程的學習態度：	4.24	4.22	0.02	4.17	0.07	4.13	0.11
5.修習本課程後，使我獲益：	4.07	4.13	-0.06	4.16	-0.09	4.07	0

表3、可能影響因素與教學評量分數分析

可能影響因素	因素類別	111-1(A)		111-2(B)		差異值(B-A)	
		課程數	平均數	課程數	平均數	課程數	平均數
必／選修	必修	19	4.60	22	4.34	3	-0.26
	選修	17	4.44	8	4.66	-9	0.22
專／兼任	專任	32	4.56	28	4.43	-4	-0.13
	兼任	4	4.23	2	4.37	-2	0.14
一般／實習	一般	34	4.51	29	4.41	-5	-0.10
	實習	2	4.48	1	5	-1	0.52

(二) 學生學習經驗問卷統計分析

本次學習經驗分析，施測對象係為本校大一至大三日間學制大學部學生，共計 3,257 人，施測時間自 112 年 5 月 16 日至 6 月 1 日，共入班施測 74 門課。111 學年有效問卷為 2,259 份，填答率為 69.36%(詳如表 5)，住宿情形統計如表 6，學生時間平均分配情形如表 7，大一學生預計完成之學習目標如表 8，大二以上實際進行或投入之學習目標如表 9，學習效能如表 10，學習困擾求助對象如表 11，素養能力如表 12。詳細資料如下：

表 5、填答基本資料

單位		總填答數	完成數	填答率
全校	整體	3,257	2,259	69.36%
	大一	1,094	725	66.27%
	大二	1,166	858	73.58%
	大三	997	676	67.80%
生資院	整體	1,044	728	69.73%
	大一	347	233	67.15%
	大二	371	261	70.35%

單位		總填答數	完成數	填答率
	大三	326	234	71.78%
本系	整體	153	127	83.01%
	大一	39	35	89.74%
	大二	55	46	83.64%
	大三	59	46	77.97%

表 6、基本資料—住宿情形統計

題目	全校	生資院	本系			
			整體	大一	大二	大三
1.目前的住宿狀態—學校宿舍	799	260	44	31	6	7
2.目前的住宿狀態—校外租屋	1,277	424	77	3	36	38
3.目前的住宿狀態—家裡(含親友家)	183	44	6	1	4	1

表 7、基本資料—學生時間分配平均

題目	全校	生資院	本系			
			整體	大一	大二	大三
1.投入於學業或升學相關活動(含專題)	2.36	2.27	1.94	1.97	1.91	1.96
2.投入於就業技能相關活動(如履歷撰寫、面試技巧等)	0.86	0.76	0.72	0.51	0.85	0.76
3.校內工讀	0.31	0.32	0.17	0.11	0.15	0.22
4.校外打工	0.85	0.92	0.87	0.34	1.17	0.98
5.參加社團或社群等活動	0.98	1.12	0.98	0.94	0.96	1.02

表 8、學習目標—大一預計完成之學習目標平均

題目	全校	生資院	本系	
			整體	大一
1.我有意願修讀外系課程	2.34	2.34	2.28	3.49
2.我有意願參加跨域專題	2.08	2.04	2	3.74
3.我有意願參加學生社群	2.38	2.40	2.53	2.94
4.我有意願提升外語能力	3.09	3.13	3.40	3.91
5.我有意願參與社會服務(包含活動及課程)	3.02	3.20	3.28	3.54
6.我有意願參加創新創業課程	2.18	2.19	2.01	3.77
7.我有意願參加校內外競賽	2.34	2.14	2.02	3.20
8.我有意願參加專業課後輔導	2.04	2.01	1.70	3.26

表 9、學習目標—大二以上實際進行或投入之學習目標平均

題目	全校	生資院	本系		
			整體	大二	大三
1.我已修讀外系課程	2.34	2.34	2.28	1.87	1.78
2.我已參加跨域專題	2.08	2.04	2	1.41	1.26
3.我已參加學生社群	2.38	2.40	2.53	2.30	2.43
4.我已修讀外語能力課程	3.09	3.13	3.40	2.80	3.61
5.我已參與社會服務(如服務學習課程或志工活動)	3.02	3.20	3.28	3.17	3.20
6.我已參加創新創業課程	2.18	2.19	2.01	1.35	1.33
7.我已參加校內外之競賽	2.34	2.14	2.02	1.61	1.52
8.我已參加專業課後輔導	2.04	2.01	1.70	1.13	1.09

表 10、學習經驗—學習效能平均

題目	全校	生資院	本系			
			整體	大一	大二	大三
1. 我對專業課程學習內容感興趣	3.53	3.62	3.54	3.63	3.57	3.46
2. 我能掌握專業課程之學習內容	3.43	3.45	3.46	3.54	3.54	3.33
3. 我能跟上專業課程學習進度	3.42	3.43	3.52	3.54	3.63	3.39
4. 我會在上課前預習學習內容	2.79	2.71	2.57	2.51	2.74	2.46
5. 我會在課程中製作學習筆記	3.56	3.67	3.52	3.26	3.59	3.65
6. 我會在下課後複習學習內容	3.35	3.30	3.17	2.97	3.24	3.24
7. 我會準時完成繳交作業	3.97	4.04	4.18	3.97	4.35	4.17
8. 我會利用學校學習資源(如:圖資館、基礎課程輔導、TA、自學中心等)	3.47	3.52	3.33	3.29	3.52	3.17
9. 我會運用網路尋找學習資源	3.98	4.09	4.20	4.06	4.22	4.30
10. 我能分辨網路資訊的真假	3.86	3.90	4	3.91	4	4.07
11. 我具備閱讀原文書的能力	3.22	3.17	3.06	2.86	3.26	3.02
12. 我能掌握書面報告的技巧	3.45	3.44	3.51	3.49	3.50	3.54
13. 我能掌握口頭報告的技巧	3.35	3.30	3.32	3.43	3.28	3.28
14. 目前對自己的學習成效感到滿意	3.19	3.18	3.30	3.37	3.33	3.22

表 11、學習經驗—學習困擾求助對象平均

題目	全校	生資院	本系			
			整體	大一	大二	大三
1.我在遇到學習困難時，會請教授課教師	3.35	3.38	3.24	3.14	3.33	3.22
2.我在遇到學習困難時，會請教教學助理(TA)	3.24	3.35	3.22	2.80	3.57	3.20

題目	全校	生資院	本系			
			整體	大一	大二	大三
3.我在遇到學習困難時，會請教修課同學	3.94	4.01	4.01	3.89	4.13	3.98
4.我在遇到學習困難時，會請教學長姐	3.17	3.26	3.20	3.09	3.43	3.04

表 12、素養能力平均

題目	全校	生資院	本系			
			整體	大一	大二	大三
1.我在與人談話時，能先確認彼此的主題與目的	3.77	3.78	3.80	3.60	3.98	3.78
2.我會依據不同對象，運用適當方法技巧，清楚表達訊息及對話	3.80	3.82	3.85	3.66	4.07	3.78
3.我對學習新事物及技能，能持續保有好奇心	3.77	3.81	3.85	3.80	3.91	3.83
4.我對自己的成長，能訂定具體目標	3.51	3.45	3.48	3.49	3.54	3.41
5.我能同理他人的感受，藉以建立良好的人際關係	3.80	3.79	3.76	3.51	3.93	3.76
6.我對提供協助的人，會主動表達善意	3.94	4	4.04	3.97	4.09	4.04
7.我能以團隊目標為優先，支持團隊的決定	3.87	3.89	3.87	3.69	3.98	3.91
8.我能與團隊成員共同解決問題，並承擔責任	3.87	3.91	3.87	3.71	3.98	3.89
9.我遇到狀況能根據事實證據，謹慎評估並合理判斷問題所在	3.83	3.84	3.82	3.63	4	3.78
10.我能有效利用資源及經驗，提供解決問題的可能方案	3.80	3.80	3.83	3.60	4	3.83
11.我不會侷限原有作法，願意嘗試新方式達成目標或解決問題	3.78	3.78	3.86	3.77	3.98	3.80
12.我能夠認同小組目標並積極為小組的利益努力	3.84	3.84	3.88	3.71	3.93	3.96
13.我能積極完成自己應負責的工作任務	3.91	3.94	4.01	3.80	4.20	3.98
14.我能夠依據不同情況，選擇資訊科技工具，有效率地完成工作任務	3.83	3.81	3.87	3.63	4.02	3.89
15.我能使用資訊工具，解決問題或找出解決方法	3.88	3.89	3.98	3.83	4	4.07

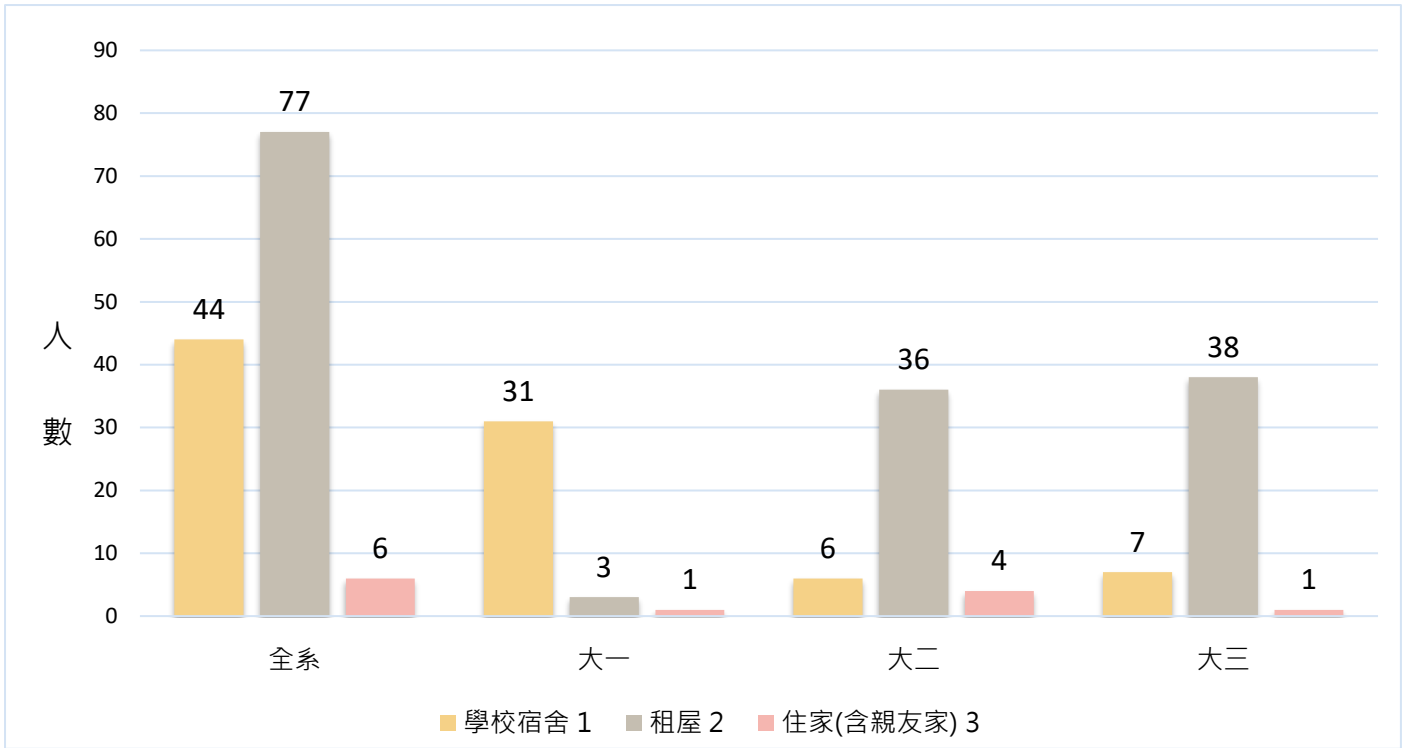


圖 3、住宿情形計數長條圖

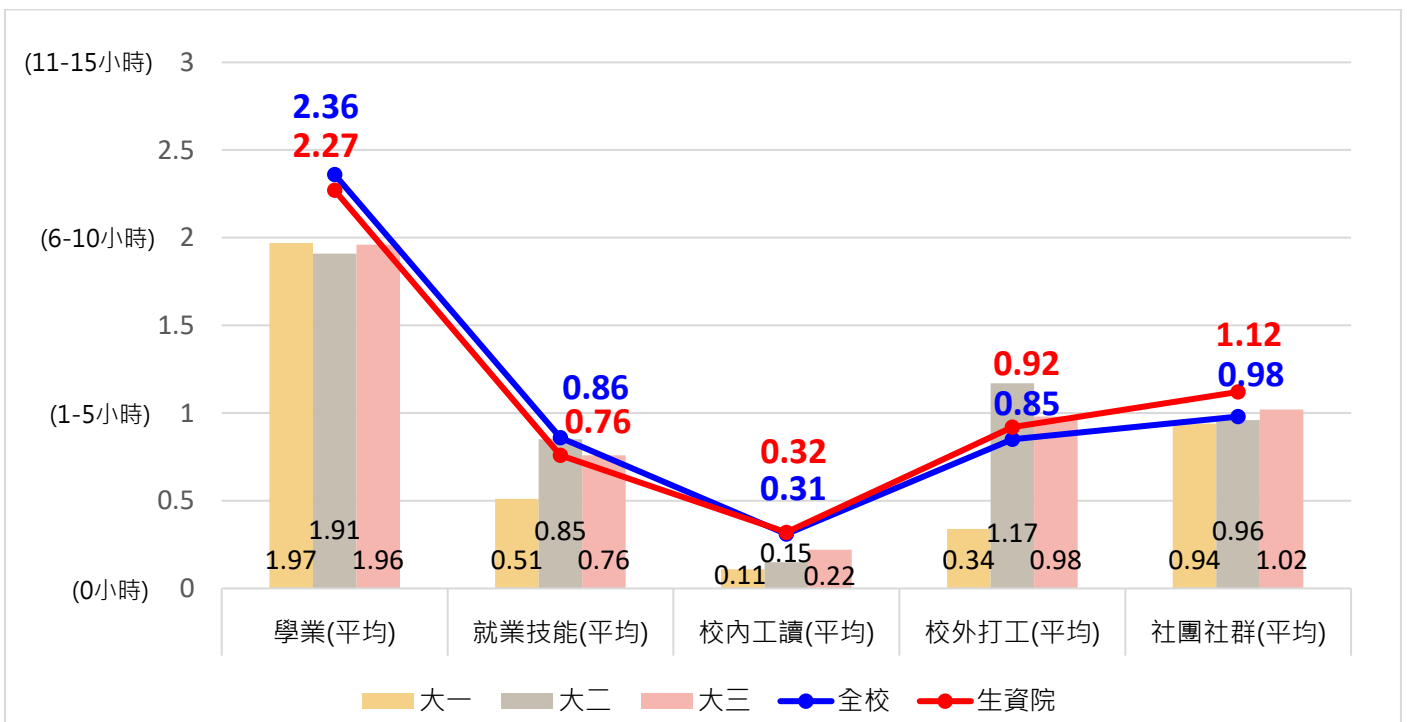


圖 4、本系學生時間分配平均數長條圖

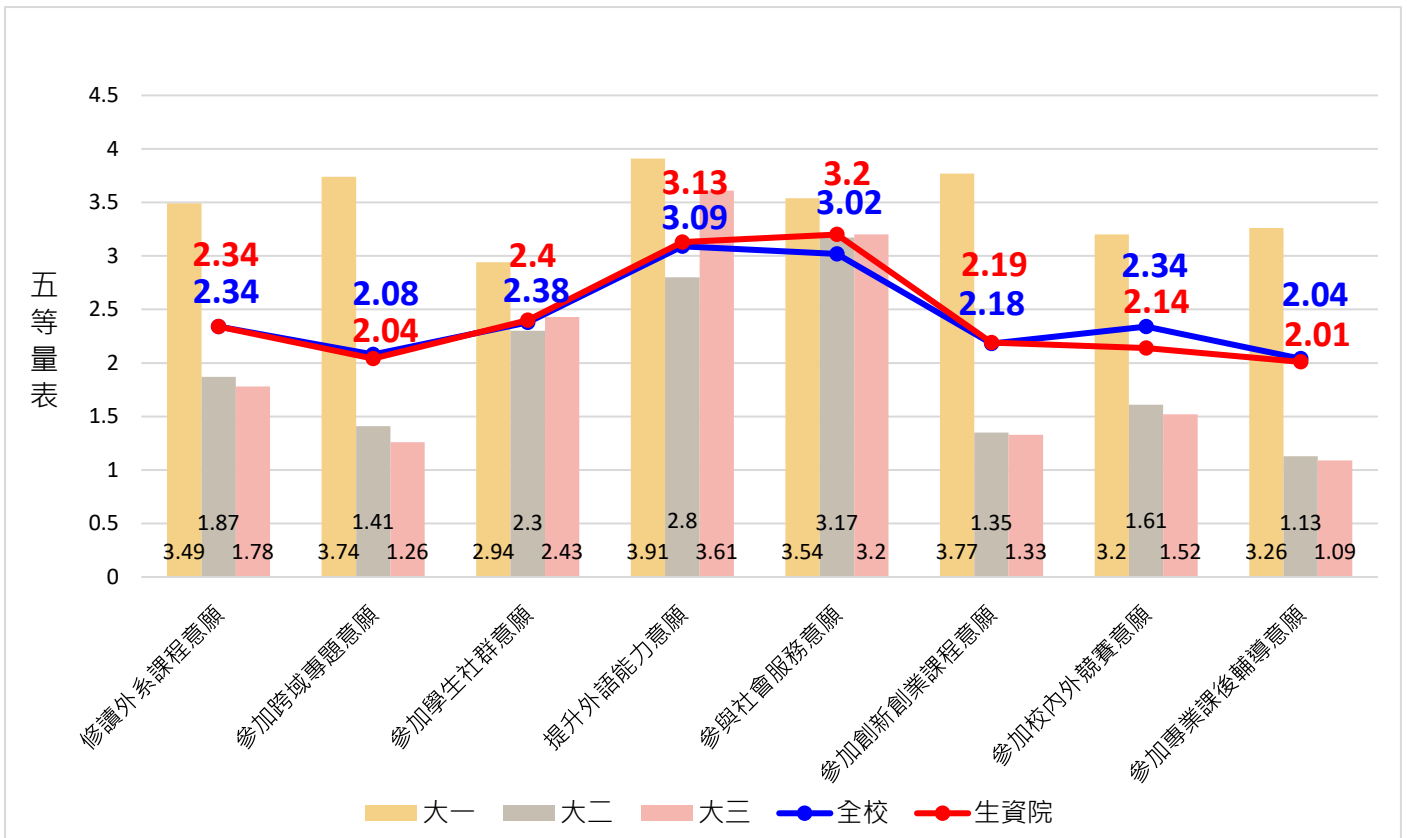


圖 5、本系學生學習目標平均數長條圖

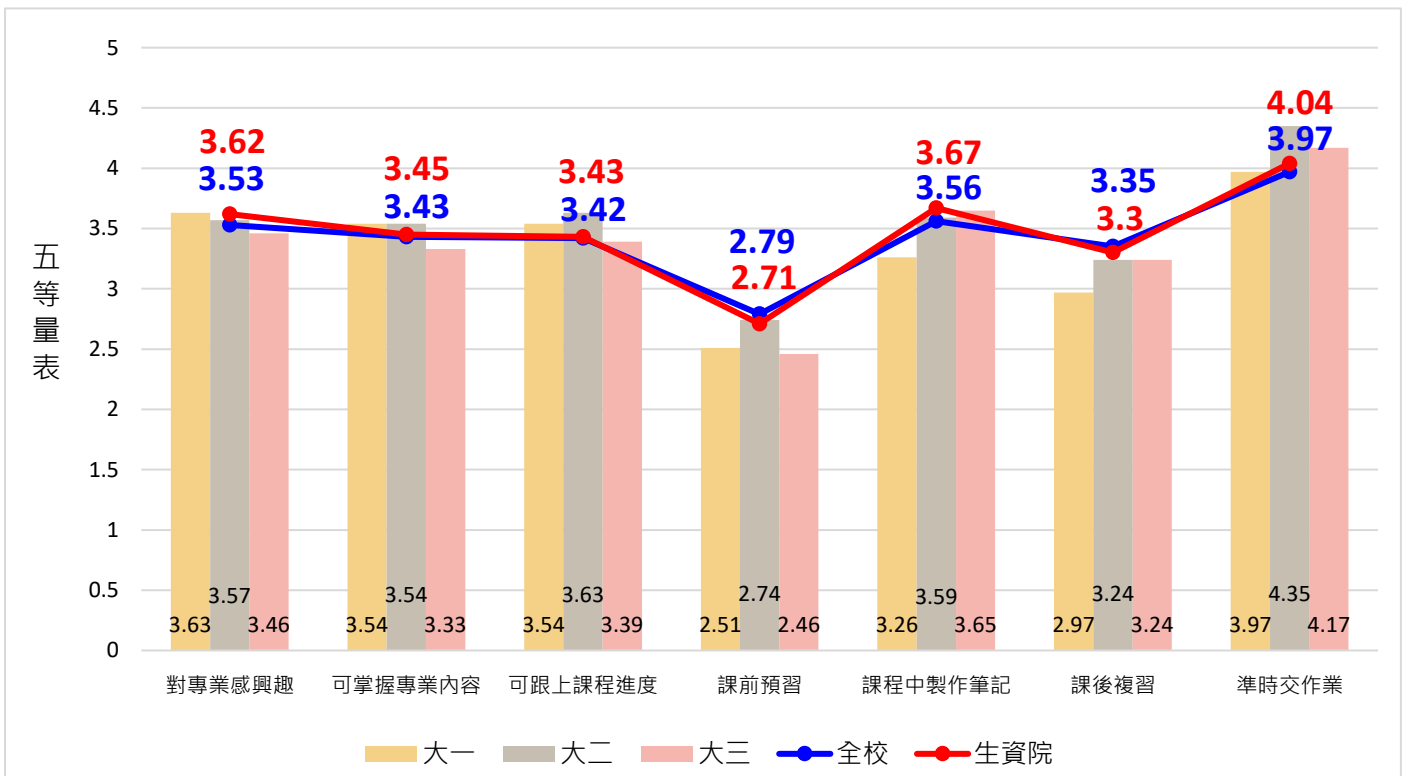


圖 6、本系學生學習經驗(1)平均數長條圖

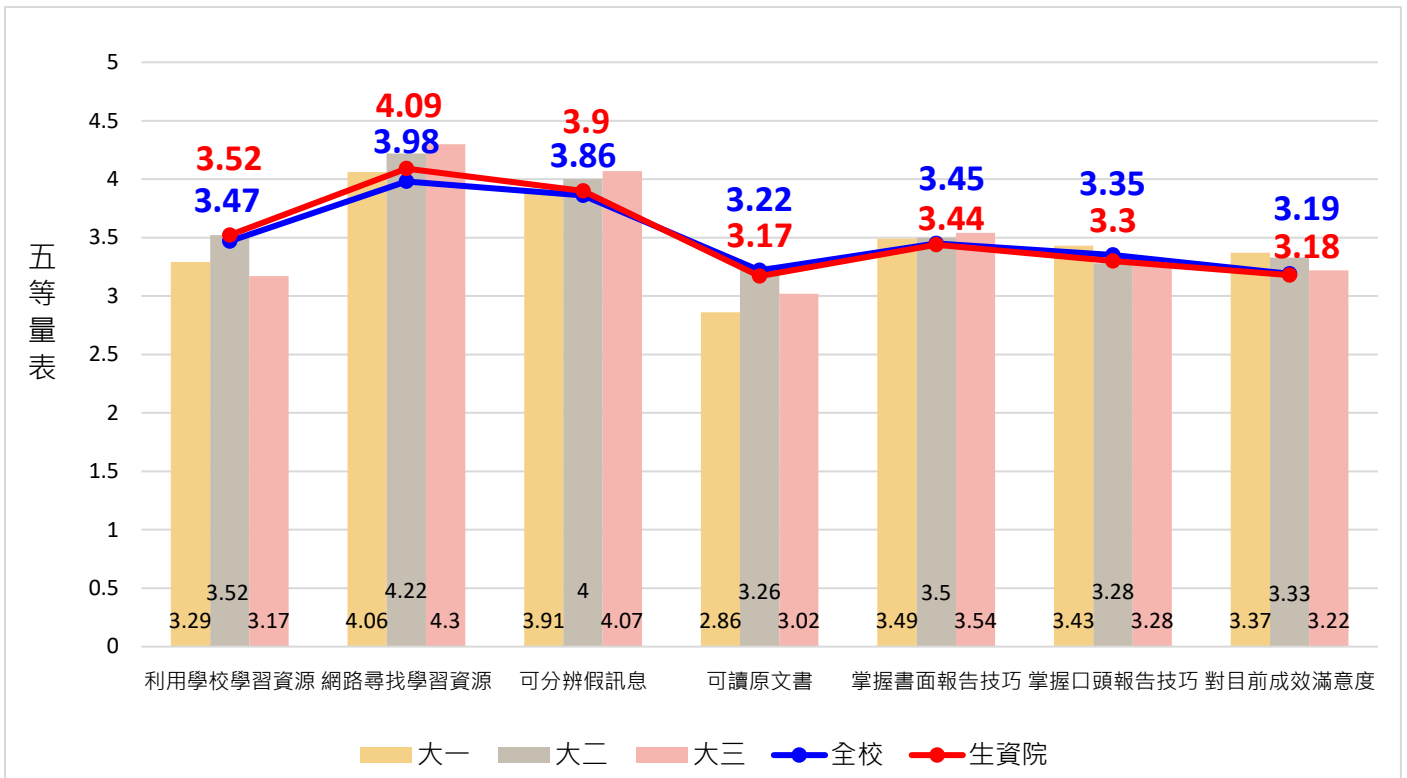


圖 7、本系學生學習經驗(2)平均數長條圖

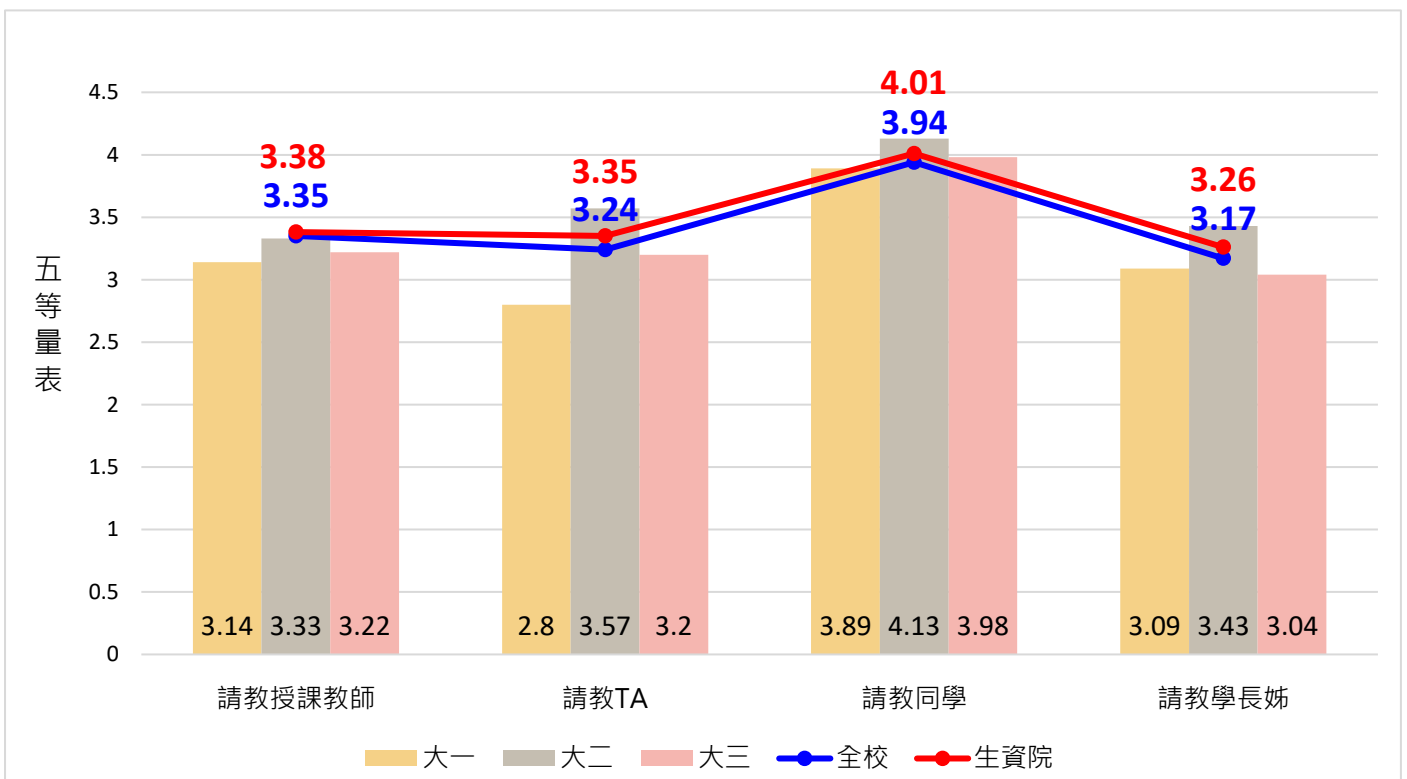


圖 8、本系學生學習困難尋求對象平均數長條圖

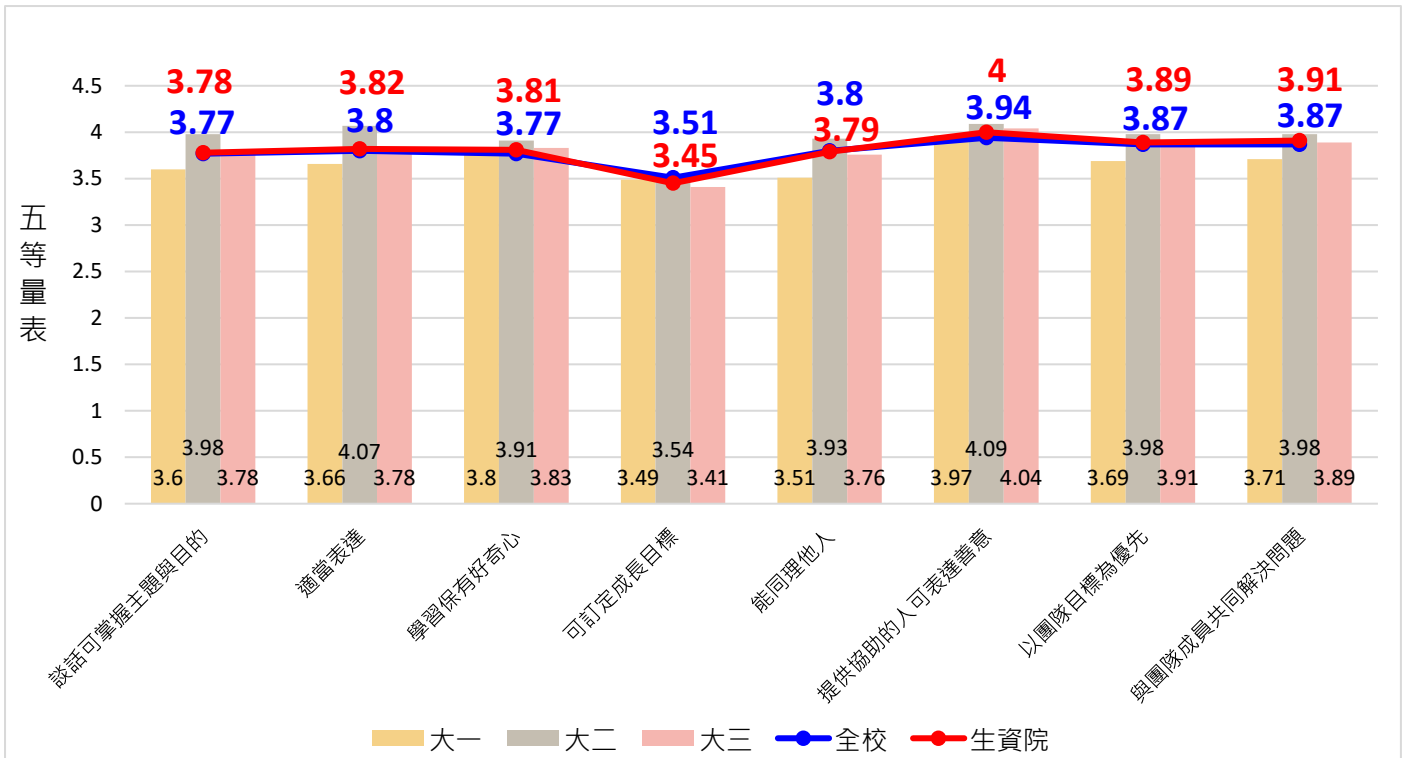


圖 9、本系學生素養能力(1)平均數長條圖

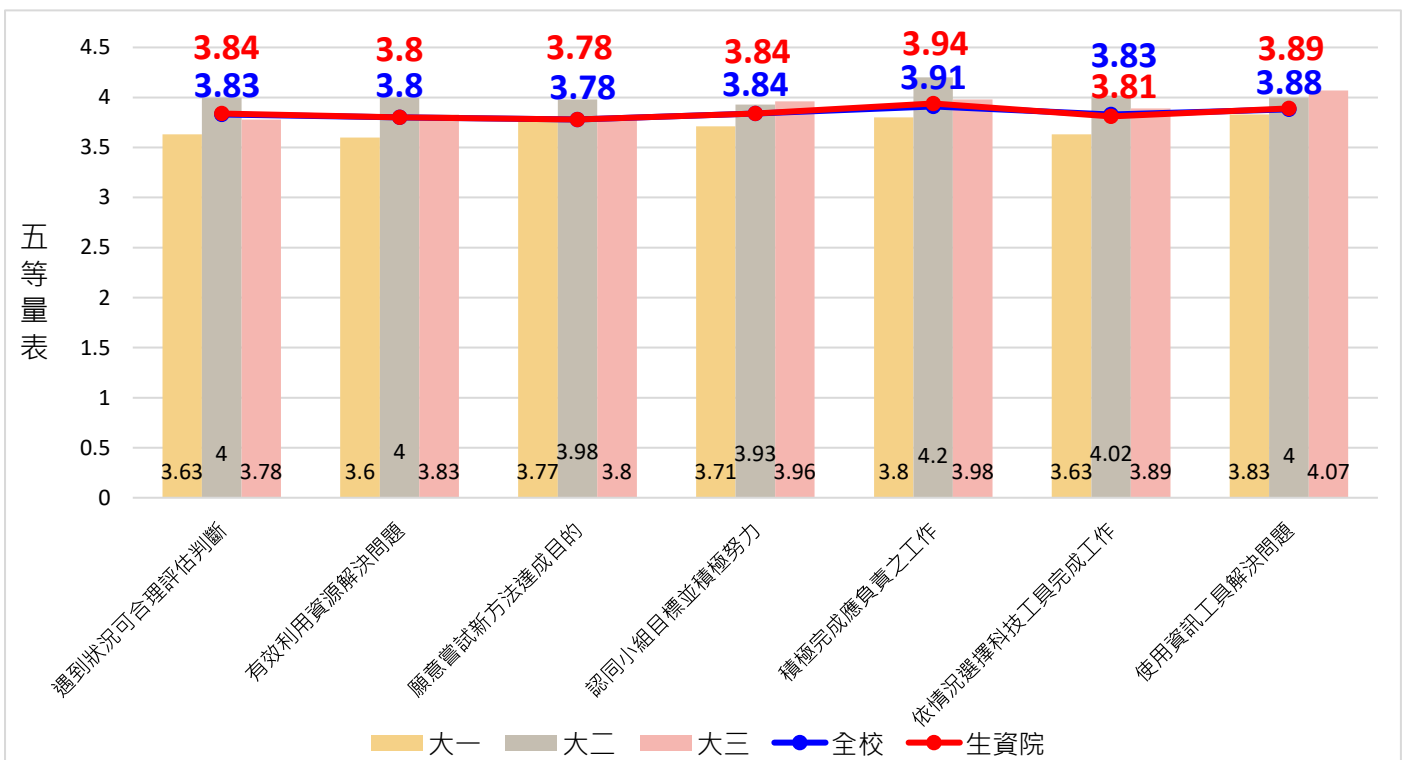


圖 10、本系學生素養能力(2)平均數長條圖

(三) 學士班學生跨域選課人數統計

110-2學期(去年同期)	111-2學期
23	26

(四) 在校生學期成績二分之一、三分之二(含)以上不及格人數統計

110-2學期(去年同期)		111-2學期	
大學園藝一	1	大學園藝二	3
大學園藝三	1		
小計	2	小計	3

(五) 休退學月報統計

(含學士班、碩士班)	110-2學期(去年同期)	111-2學期
休學人數	2	5
退學人數	5	4

(六) 預警人數、預警輔導比率、預警改善比率及預警輔導影響學生課業不佳的原因統計分析

預警輔導統計	110-2學期			111-1學期			111-2學期		
	全校	本院	本系	全校	本院	本系	全校	本院	本系
預警人數(B)	346	87	5	330	81	6	526	129	6
接受輔導學生人數(C)	337	84	5	322	76	6	508	117	6
輔導比率(C/B)	97.40%	96.55%	100%	97.58%	93.83%	100%	96.58%	75%	100%
接受輔導後改善學習成效學生人數(D)	303	77	5	308	75	6	472	108	6
改善比率(D/C)	89.91%	91.67%	100%	95.65%	98.68%	100%	92.91%	92.31%	100%

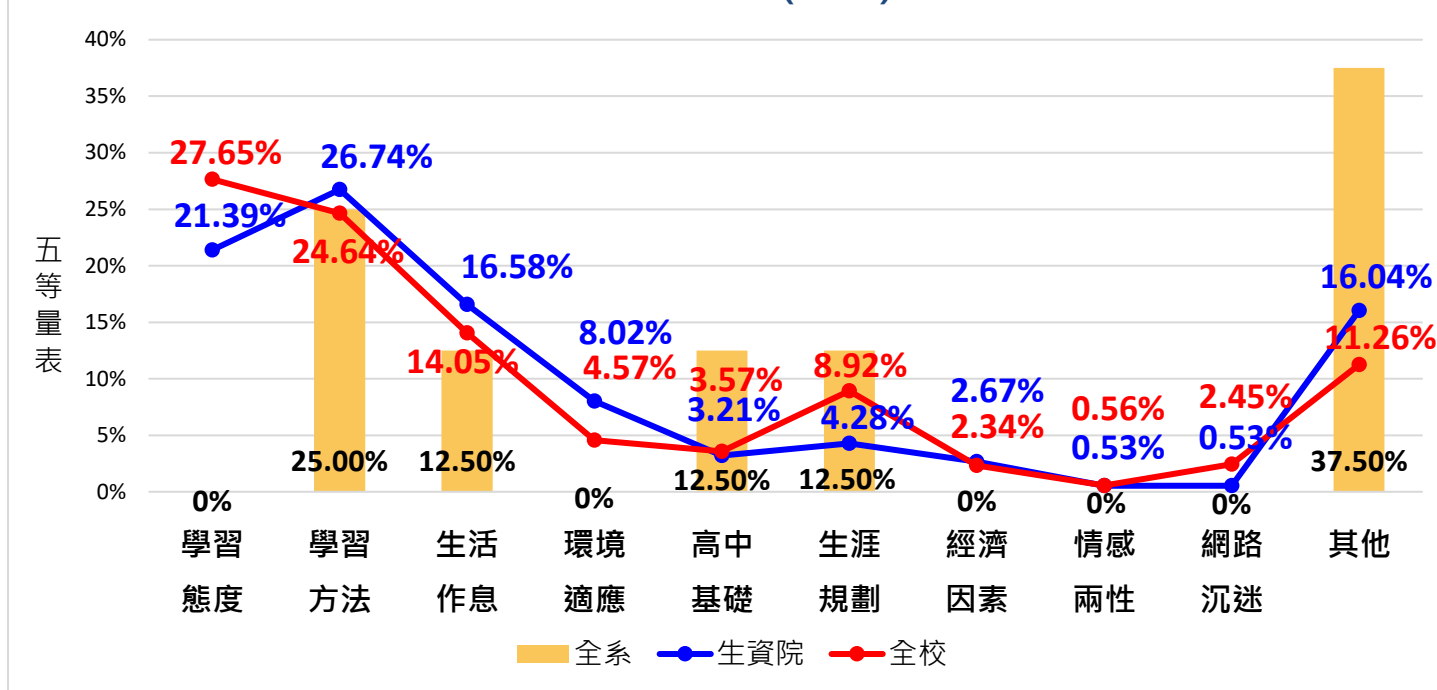
*預警人數(B)：由註課組提供「本學期被預警科目數比率達 1/2」或「前學期成績不及格學分數達 1/2」(含)以上之學生人數。

*接受輔導學生人數(C)：針對該預警名單進行輔導並線上填報預警輔導紀錄者。

*改善人數(D)：由註課組提供該學期「因學業因素而退學(學退)」之學生名單，並由教發中心統計接受預警輔導後免除學退情形者。

*教育部訂定預警學生接受輔導比率應達 90%以上，接受輔導後改善學習成效者應達 95%以上。

影響學生課業不佳的原因(複選)一勾選百分比



園藝系預警輔導影響學生課業不佳的原因(複選)以「其他」所佔勾選百分比最高。另摘錄 111-2 學期預警輔導紀錄，有關其他之質性意見如下：

■ 其他：

- 外務活動與打工：「原有特教生身份，但入學第二學期就放棄此身份，個人的自尊與自立欲望較強，熱衷打工與社團，因為打工日數與時數較高，可能影響念書時間與精神」。
- 志趣不合：「原本念中國科技大學影視設計系，期中考後有幾科不行，其中有兩科以上是因為缺課。轉入宜蘭大學時，同時有選休健系與園藝系，後來發現自己可能較喜歡休健系，可能選課時不清楚，體育與其它兩科中，有兩科是被系統加入的，原本以為可以退選，期中以後才知道只能退一科。計畫學期結束後辦休學，下學年希望轉休健系，也想去國外念語言學校」。
- 延畢生：「修習課程只有兩門，可能單一門課程被預警，就達 1/2」。

貳、教學改善計畫

項目	教學改善計畫(請以100-500字簡要說明)
(一) 教學評量(含質性意見)	1. 園藝學系於112學年度第2學期開課課程數為30門，教學評量所有題項的平均分數皆在4.40以上，而最高分為4.49則落於第5題「老師不會無故缺課、遲到、早退。」；另在學生自評部分，第1題「我在本課程的出席率是」的平均分數最高為4.67，而「除上課時間外，我每週花多少時間在本

	<p>課程」之平均最低為2.68，整體而言，學生對課程具相當正面的肯定，但課後自我投入學習的程度較低。</p> <p>2. 教學評量各構面分析，各項平均後最低分為4.41落在教學方式及學習評量上，其中「老師使用適當教學方法及資源，能引起學生學習興趣。」4.40及「老師能清楚表達授課內容。」4.40，與去年相比有略為增加，顯示授課老師已有所改善跟調整。</p> <p>3. 將影響教學評量得分的可能因素（必/選修、專/兼任、一般/實習課程）納入考量，選修課程高於必修課程0.32，專任教師高於兼任教師0.06，與去年相同；實習課程高於一般課程0.59；整體分數皆在4.37以上，較去年提高</p> <p>4. 教學評量各構面之系、院、校比較，顯示本系於五個教學構面的平均分數皆略低於全校，學生對於本系的課程內容與教師教學須要加以調整，未來寄望可以改善。</p> <p>整體而言，本系111-2 學期的教學評量，整體平均數是4.43。僅約略低於全校的4.44和生資院的4.45，可以看出本系學生對於本系教師在教學內容、態度、方式和品質上的肯定。而在教學評量上所有的5個構面17個子題問卷中，本系僅在一個構面的評量分數比111-1學期略低。而且是在小數點末2位即0.01的差別。這個略低的構面是屬於教學內容構面，其中兩項略低子題分別是：1.老師能清楚說明教學目標及教學大綱。3.老師的授課內容能切中主題，不偏離教學目標。但其平均分數均在4.4以上。由此可知，本系老師對教學的投入及其專業純熟，也可看出同學對於老師教學的肯定。針對第一及第三兩項子題的教學改善策略，分別是：1.應再加強宣導老師們於開學第一週準備週就要清楚說明教學目標及大綱，必要時將再請各課程助教能夠加強說明。2.針對第三項之教學內容能切中主題，不偏離教學目標。將積極鼓勵老師參與學校辦理之各式各樣校外教學觀摩課程，俾能改善這項子題的平均分數。但細觀構面之平均分數只有些微小數點第二位之差距，著實已是誤差或主觀因素影響的範圍。</p>
<p>(二) 學生學習經驗問卷</p>	<p>園藝系同學在學生學習經驗問卷的14個問題面向上的認同程度，大致上是較學院和全校平均值大或相差無幾。但在其中的 4.我會在上課前預習學習; 6.我會在下課後複習學習內容; 8.我會利用學校學習資源（如：圖資館、基礎課程輔</p>

	<p>導、TA、自學中心等)；11.我具備閱讀原文書的能力，4個子題上的大一、大三班級表現略差，低於院校平均值。針對上課前後的學生預習複習的習慣及學校學習資源，問卷顯示出學生對於課堂獲得知識、準備考試的方法及學校學習的資源並不熟稔，將建議授課老師、導師在開學準備週加入說明提醒，並適當提高作業量，讓學生在課堂前後加深學習的印象，應可在這兩個子題上獲得改善。而英文程度一直是園藝系學生比較大的困難，這也表現在大一、大三的班級具備閱讀原文書的能力平均值上，顯示學生對於英文的恐懼而使得原文書閱讀的認同程度低，顯示未來本系需要多元積極推動加強提高學生的外語能力。</p>
<p>(三) 學士班學生跨域選課</p>	<p>園藝系大學部學生跨域學習選課分析發現年級間有很大的落差警訊。在大一班級 也就是學生剛是園藝系新鮮人時，表8、學習目標—大一預計完成之學習目標平均中的 1.我有意願修讀外系課程 2.我有意願參加跨域專題選項中有高達3.49和3.74的期望值，這個平均分數遠高於校院的平均值。但是到大二、大三班級在同一選項以完成式作調查 表9、學習目標—大二以上實際進行或投入之學習目標平均 1.我已修讀外系課程 2.我已參加跨域專題 大二班級只有 1.87 1.41 到大三班級更低 1.78 1.26而且遠低於校院的平均值。亦即大一學生對跨域學習選課的期望值與大二大三的實際值有很大的落差，因此其因應改善方法本系應該要在本系院已有的跨系跨域選課資源上，再開闢提供更為多元的課程或專題，以順應高等教育的趨勢及並滿足學生對於跨系跨域學習。</p>
<p>(四) 學期成績二分之一、三分之二(含)以上不及格</p>	<p>大學部二分之一、三分之二(含)以上不及格人數僅3位，較去年多1位，這3位同學個案是集中發生在大學部2年級班，除了學生個人因素有關外，本項與園藝學系專業課程的密集在大二、三年級或有些許關聯，其因應策略應是除了請各年級導師多加隨時追蹤輔導同學的學習狀況並及時因應外，檢討參考國內外大專院校之園藝學系課程之設計施行，期能降低大二、三年級專業課程壓力。</p>
<p>(五) 休退學</p>	<p>111學年度第2學期園藝學系學生在休學的部分均屬個案，在去年同期的110-2學期有2位，今年較多出3位，主要原因有志趣不符準備轉學，二位是自身生理精神突發原因，故而休學減輕壓力就醫，再準備轉讀其家附近之私立大學，</p>

	<p>再一位則是照顧長輩之突發家境因素。究本111-2學期之休學個案可知，雖然發生之原因屬於學生生理或家境因素，但其因應策略及改善方案，應可精進改善本系友善學習環境，減輕課業壓力，尋求創造讓學生感覺愉悅適應的專業學習場域，以期降低因精神健康原因觸發之障礙導致休學。</p>
<p>(六) 預警輔導</p>	<p>111學年度第2學期園藝學系學生預警人數共6人，而該6位學生接受輔導的比率為100%，高於院校的平均值。進一步追蹤學生在接受輔導後學習成效改善的比率為100%，也高於院校的平均值，顯示園藝系教師對於成績較跟不上的預警同學，皆有親自投入並進行有效的關心輔導。而影響學生課業不佳的原因，主要以「其他」所佔勾選百分比最高為37.5%，遠高於院校平均值，究其具體原因是打工時數過高和志趣不合，其次為「學習方法」佔25%，但此數值已與院校平均值相當。針對打工時數過高和志趣不合的因應策略及改善方案，由於導師之學生預警輔導比率及成效改善比率均已到位，本系會再加強工讀機會、獎學金申請、輔導產生志趣或轉系、時間管理改善等角度進行輔導。至於「學習方法」的預警輔導可以從「學習方法」、「時間管理」、「學習及作答技巧」幾個角度有效切入進行輔導。</p>