

# 國立宜蘭大學 113 學年度第一學期園藝學系

## 第三次系務會議紀錄

一、 時間：113 年 10 月 09 日(星期三)，中午 12:10

二、 地點：745 會議室

三、 主席：高建元 主任

紀錄：劉安礎

四、 出席人員：石正中老師、朱玉老師、尤進欽老師(請假)、張允瓊老師、林建堯老師、鄔家琪老師、鍾曉航老師、黃志偉老師、劉天珠老師、陳韻如老師、研究生代表李明昌(請假)、大學生代表楊又齊、劉安礎。

五、 上次系務會議執行情形：詳如附件 1

六、 主席報告：略

七、 業務報告：

(一)114 學年度招生工作，由高建元委員擔任召集人，各項招生工作相關委員如下。

碩士班招生委員：高建元委員、朱玉委員、張允瓊委員、鄔家琪委員、林建堯委員、劉天珠委員。

大學部招生委員：高建元委員、石正中委員、尤進欽委員、鍾曉航委員、黃志偉委員、陳韻如委員。

114 學年度碩士甄試網路報名時間：113.09.23-113.10.16

口試時間：113.11.15(星期五)

114 學年度特殊選才甄選網路報名時間：113.10.21-113.11.18

口試時間：113.12.06(星期五)

(二)113 年度儀器設備費尚未請購與核銷的老師，惠請於 11 月底之前儘快採購，以利本系經費執行率能達到學校所要求之績效指標。

(三) 113 學年度第 1 學期擬提畢業的碩士生，應在 11 月 15 日前交「碩士學位申請書」及「碩士學位考試資格檢核表」給系辦(附件 2)。

八、提案討論：

提案一：本系 112 學年度第二學期教學改善計畫書(附件 3)，提請 討論(系主任)。

說 明：依據本校「教學改善計畫書」辦理。

擬 辦：討論通過後續送院務會議。

決 議：修正後通過。

提案二：本系申請「台灣福昌獎助學金」學生人選案，提請討論(系主任)。

說明：

一、依據國立宜蘭大學「台灣福昌集團捐贈基金」運用辦法辦理(附件4)。

二、台灣福昌獎助學金每年獎助當學年就讀本系學生1名，頒發新台幣貳萬元獎助學金。

三、台灣福昌獎助學金本系申請有學士班羅○言、連○瑩同學。

擬辦：討論通過後續送院務會議。

決議：本系推薦羅○言同學申請台灣福昌獎助學金人選。

提案三：本系推薦「柯有連先生清寒獎學金」人選案，提請討論(系主任)。

說明：

一、依據國立宜蘭大學生物資源學院「柯有連先生清寒獎學金」設置辦法辦理(附件5)。

二、柯有連先生清寒獎學金各壹萬元，學士班2名，碩士班1名。

三、柯有連先生清寒獎學金本系申請有學士班許○、連○瑩同學。

擬辦：討論通過後續送院務會議。

決議：本系推薦學士班許○、連○瑩同學為柯有連先生清寒獎助學金人選。

提案四：113學年度第二學期課程，提請討論(系主任)。

說明：依據本校「排課施行要點」規定，安排課程授課教師事宜。

擬辦：討論通過後，送系課程委員會討論。

決議：通過。

九、臨時動議：無。

散會：13:00

## 國立宜蘭大學 113 學年度第 1 學期第 2 次系務會議執行追蹤表

會議日期：113 年 09 月 11 日

提案	案由及決議事項	提案人	執行情形
一	案由：113 學年度課程委員會議委員遴選案，提請 討論。 決議：本學年度課程委員會委員，依據選票結果為張允瓊老師、鄔家琪老師、黃志偉老師、劉天珠老師。	系主任	依系務會議決議辦理。
二	案由：113 學年度系教評會委員會議委員遴選案，提請 討論。 決議：本學年度系教評會委員，依據選票結果為石正中老師、尤進欽老師、張允瓊老師、林建堯老師、鄔家琪老師、黃志偉老師、劉天珠老師、陳韻如老師。	系主任	依系務會議決議辦理。
三	案由：推派本系 112 學年度第二學期優良教學助理第一階段初選事宜，提請 討論。 決議：本系推薦王麗凌同學(園產品加工學實驗)、何仲祥同學(造園學實習)(依序為本系前二名)。	系主任	依系務會議決議辦理，後續送教學發展中心。

國立宜蘭大學園藝學系碩士學位考試資格檢核表

申請學年期	論文題目	學生姓名	口試委員	指導教授
序號	項目	專業領域是否相符		備註
1	學位論文與專業領域是否相符。	<input type="checkbox"/> 是 <input type="checkbox"/> 否-系務會議對學位論文與專業領域符合有疑義時，將請指導老師說明碩士生學位論文與專業領域相符性。必要時，得請院務會議認定。		
2	碩士學位考試委員是否符合資格。 組織碩士學位考試委員三至五人，其中校外委員至少一人。 碩士學位考試委員，應對修讀碩士學位學生之研究領域有專門研究，並具有下列資格之一： (一)現任或曾任教授、副教授、助理教授。 (二)中央研究院院士、現任或曾任中央研究院研究員、副研究員、助研究員。 (三)獲得博士學位，且在學術上著有成就。 (四)研究領域屬於稀少性、特殊性學科或屬專業實務，且在學術或專業上著有成就。 前款第三目、第四目資格之認定基準，由辦理學位授予之各系、所、院務會議或學位學程事務會議定之。	<input type="checkbox"/> 是  <input type="checkbox"/> 否-系務會議認定口試委員不適任時，請指導老師更換口試委員		第三目、第四目資格之認定基準，必須提供相對應的審查資料。
3	針對國家圖書館學位論文是否延後公開或不予公開。	<input type="checkbox"/> 是-填寫「學位論文延後公開申請書或不予公開申請書」並檢附證明。 <input type="checkbox"/> 否		經系務會議同意後交至圖書館留存。
4	109 學年度入學研究生須修畢至少一門指導教授所開設之碩士班選修課程。	<input type="checkbox"/> 是-課程名稱: _____ <input type="checkbox"/> 否- _____ 學年度入學		檢附成績單

單位承辦人：

單位主管：

## 國立宜蘭大學 園藝學系

## 112-2 學期教學分析報告暨教學改善計畫

113.9 教學發展中心

## 壹、分析報告

## (一) 教學評量統計分析

園藝學系(含園藝學系碩士班)於 112 學年度第 2 學期「教學評量」五大構面中，最高為「教學態度」(4.39 分)，最低為「教學方式」(4.33 分)；「學生自評」最高為「我在本課程的出席率」(4.58 分)，最低除全校普遍偏低之「除上課時間外，我每週花多少時間在本課程」(2.19 分)，次低為「我對本課程(感興趣程度)」(3.65 分)。分析結果如下：

表1、填答基本資料

單位		受測課程數	選課人次 (A)	填答人次 (B)	有效問卷數	填答率 (B) / (A)	整體平均數
全校	大學部	877	38,205	31,381	30,828	82.14%	4.53
	研究所	198	2,920	1,479	1,461	50.65%	4.64
	整體	<b>1,075</b>	<b>41,125</b>	<b>32,860</b>	<b>32,289</b>	<b>79.90%</b>	<b>4.54</b>
生資院	大學部	180	7,673	6,384	6,276	83.20%	4.47
	研究所	66	877	467	462	53.25%	4.61
	整體	<b>246</b>	<b>8,550</b>	<b>6,851</b>	<b>6,738</b>	<b>80.13%</b>	<b>4.48</b>
本系所	大學部	26	1,220	1,028	1,007	84.26%	4.35
	研究所	9	105	41	41	39.05%	4.73
	整體	<b>35</b>	<b>1,325</b>	<b>1,069</b>	<b>1,048</b>	<b>80.68%</b>	<b>4.36</b>

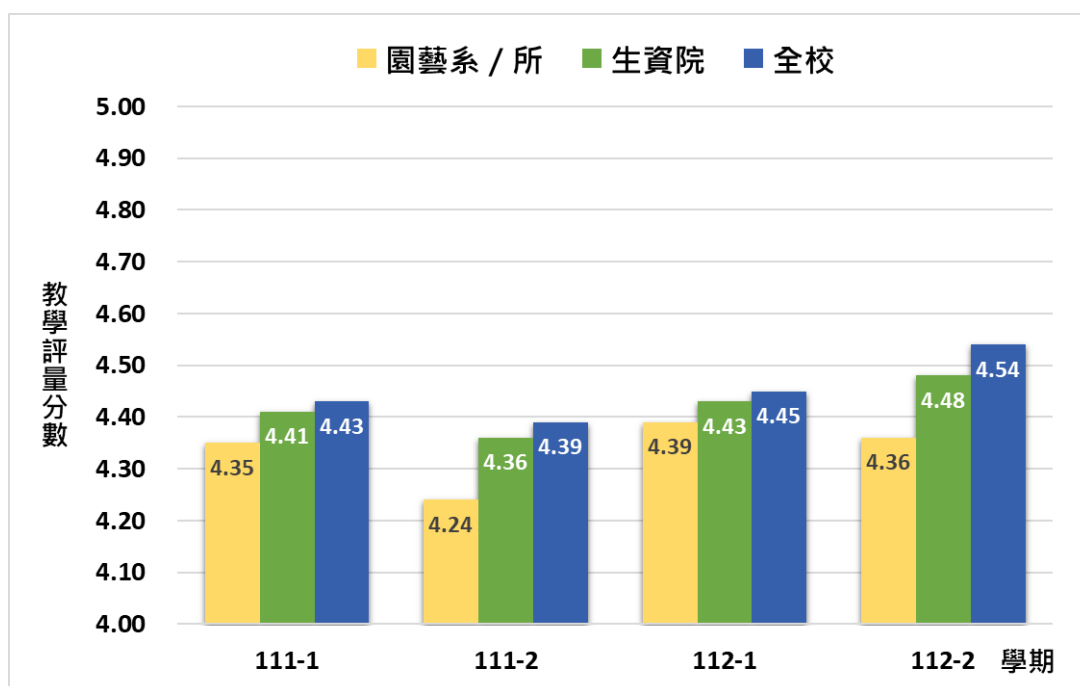


圖 1、園藝學系/所 近兩學年教學評量與院/校平均之趨勢分析

表 2、教學評量各題項分數對照表

題項		本系 (A)	本院 (B)	系與院 差異 (A-B)	全校 (C)	系與校 差異 (A-C)
<b>一、教學評量</b>						
<b>(1) 教學 內容</b>	1. 老師能清楚說明教學目標及教學大綱。	4.37	4.50	-0.13	4.54	-0.17
	2. 本課程教材內容有組織且適切。	4.37	4.48	-0.11	4.53	-0.16
	3. 老師的授課內容能切中主題，不偏離教學目標。	4.38	4.50	-0.12	4.55	-0.17
	<b>平均</b>	<b>4.37</b>	<b>4.49</b>	<b>-0.12</b>	<b>4.54</b>	<b>-0.17</b>
<b>(2) 教學 態度</b>	4. 老師對本課程教學認真負責。	4.42	4.52	-0.10	4.57	-0.15
	5. 老師不會無故缺課、遲到、早退。	4.44	4.54	-0.10	4.59	-0.15
	6. 老師留意學生的學習反應，並改善學生的學習困難。	4.33	4.45	-0.12	4.51	-0.18
	<b>平均</b>	<b>4.39</b>	<b>4.50</b>	<b>-0.11</b>	<b>4.56</b>	<b>-0.17</b>
<b>(3) 教學 方式</b>	7. 老師能清楚表達授課內容。	4.33	4.47	-0.14	4.53	-0.20
	8. 老師使用適當教學方法及資源，能引起學生學習興趣。	4.33	4.44	-0.11	4.50	-0.17
	9. 老師與學生互動良好，能鼓勵學生投入學習。	4.33	4.45	-0.12	4.51	-0.18
	<b>平均</b>	<b>4.33</b>	<b>4.46</b>	<b>-0.13</b>	<b>4.51</b>	<b>-0.18</b>
<b>(4) 學習 評量</b>	10. 老師評分方式與標準於事前清楚說明，並能反映學生的學習成效。	4.35	4.47	-0.12	4.54	-0.19
	11. 老師適時給予學生作業、報告或考試等評量方式，有效掌握學生學習效果。	4.36	4.47	-0.11	4.53	-0.17
	12. 老師會將各項評量結果告知學生，適時給予意見。	4.35	4.46	-0.11	4.53	-0.18
	<b>平均</b>	<b>4.35</b>	<b>4.47</b>	<b>-0.12</b>	<b>4.53</b>	<b>-0.18</b>
<b>(5) 教學 品質</b>	13. 整體而言，本課程的教學品質良好。	<b>4.36</b>	<b>4.48</b>	<b>-0.12</b>	<b>4.53</b>	<b>-0.17</b>
<b>教學評量平均</b>		<b>4.36</b>	<b>4.48</b>	<b>-0.12</b>	<b>4.54</b>	<b>-0.18</b>
<b>二、學生自評</b>						
1. 我在本課程的出席率		4.58	4.54	0.04	4.56	0.02
2. 除上課時間外，我每週花多少時間在本課程		2.19	2.51	-0.32	2.58	-0.39
3. 我對本課程(感興趣程度)		3.65	3.82	-0.17	3.90	-0.25
4. 我對本課程的學習態度		4.06	4.12	-0.06	4.19	-0.13

題項	本系 (A)	本院 (B)	系與院 差異 (A-B)	全校 (C)	系與校 差異 (A-C)
<b>一、教學評量</b>					
5. 修習本課程後，使我獲益	3.92	4.09	-0.17	4.14	-0.22
<b>學生自評平均</b>	<b>3.68</b>	<b>3.82</b>	<b>-0.14</b>	<b>3.87</b>	<b>-0.19</b>

表 3、園藝學系/所 112-2 學期與前一學年同期教學評量差異分析

可能影響 因素	因素類別	112-2(A)		111-2(B)		差異值(A-B)	
		課程數	平均數	課程數	平均數	課程數	平均數
必/選修	必修	21	4.32	22	4.21	-1	0.11
	選修	14	4.49	8	4.46	6	0.03
專/兼任	專任	30	4.37	28	4.23	2	0.14
	兼任	5	4.34	2	4.36	3	-0.02
一般/實習	一般	32	4.36	29	4.24	3	0.12
	實習	3	4.79	1	5.00	2	-0.21

## (二) 學生學習經驗問卷統計分析

本次學習經驗分析，施測對象係為本校大一至大三日間學制大學部學生，共計 3,242 人，施測時間自 113 年 5 月 6 日至 5 月 31 日，共入班施測 68 門課。112 學年有效問卷為 2,413 份，填答率為 74.43%(詳如表 4)，住宿情形統計如表 5，學生時間平均分配情形如表 6，學生畢業前之學習目標如表 7，學生感興趣領域如表 8，學習效能如表 9，學生學習資源使用情形如表 10，學習困擾求助對象如表 11，素養能力如表 12。詳細資料如下：

表 4、填答基本資料

單位		總填答數	完成數	填答率
全校	整體	3,242	2,413	74.43%
	大一	1,084	858	79.15%
	大二	1,036	764	73.75%
	大三	1,122	791	70.50%
生資院	整體	1,009	775	76.81%
	大一	345	284	82.32%
	大二	318	238	74.84%
	大三	346	253	73.12%
本系	整體	145	120	82.76%
	大一	51	38	74.51%
	大二	42	35	83.33%
	大三	52	47	90.38%

表 5、基本資料—住宿情形統計

題目	全校	生資院	本系			
			整體	大一	大二	大三
1.目前的住宿狀態—學校宿舍	912	312	51	32	14	5
2.目前的住宿狀態—校外租屋	1,298	416	63	6	18	39
3.目前的住宿狀態—家裡(含親友家)	203	47	6	0	3	3

表 6、基本資料—學生時間分配平均

題目	全校	生資院	本系			
			整體	大一	大二	大三
1.投入於學業或升學相關活動(含專題)	2.23	2.04	1.82	1.71	1.77	1.94
2.投入於就業技能相關活動(如履歷撰寫、面試技巧等)	0.91	0.75	0.64	0.58	0.63	0.70
3.校內工讀	0.33	0.29	0.12	0.05	0.11	0.17
4.校外打工	0.83	0.95	0.89	0.50	0.69	1.36
5.參加社團或社群等活動	0.97	0.93	0.74	0.47	1.14	0.66

表 7、學習目標—大學畢業前之學習目標平均

題目	全校	生資院	本系			
			整體	大一	大二	大三
1.修讀外系課程	1.77	1.73	1.78	1.66	1.86	1.81
2.參加學生社群	1.94	1.86	1.84	1.63	2.00	1.89
3.提升外語能力	2.43	2.36	2.37	2.37	2.17	2.51
4.參加社會參與活動(包含服務學習課程、志工服務等)	2.26	2.25	2.17	2.13	2.37	2.04
5.參加創新創業課程	1.63	1.57	1.50	1.53	1.54	1.45
6.參加校內外競賽	1.68	1.53	1.36	1.26	1.37	1.43
7.提升專業領域知能	2.46	2.40	2.37	2.24	2.46	2.40

表 8、學習目標—感興趣領域百分比(%)

題目	全校	生資院	本系			
			整體	大一	大二	大三
1. 教育領域	19.15	17.94	23.33	21.05	25.71	23.40
2. 藝術及人文領域	32.99	38.71	57.50	55.26	48.57	65.96
3. 社會科學、新聞學及圖書資訊領域	16.41	15.48	19.17	18.42	22.86	17.02
4. 商業、管理及法律領域	28.35	18.84	21.67	21.05	17.14	25.53



題目	全校	生資院	本系			
			整體	大一	大二	大三
5. 自然科學、數學及統計領域	40.28	43.23	30.83	39.47	28.57	25.53
6. 資訊通訊科技領域	36.68	17.42	13.33	10.53	20.00	10.64
7. 工程、製造及營建領域	39.99	16.26	10.00	15.79	8.57	6.38
8. 農業、林業、漁業及獸醫領域	27.10	61.81	75.00	71.05	88.57	68.09
9. 醫藥衛生及社會福利領域	22.71	40.00	20.83	18.42	28.57	17.02
10. 服務領域	14.96	15.87	21.67	13.16	25.71	25.53

表 9、學習經驗—學習效能平均

題目	全校	生資院	本系			
			整體	大一	大二	大三
1. 我對專業課程學習內容感興趣	3.46	3.52	3.45	3.32	3.51	3.51
2. 我能掌握專業課程之學習內容	3.33	3.34	3.40	3.29	3.43	3.47
3. 我會在上課前預習學習內容	2.76	2.65	2.64	2.47	2.69	2.74
4. 我會在下課後複習學習內容	3.26	3.21	3.20	3.00	3.29	3.30
5. 我會準時完成繳交作業	3.96	3.98	4.12	4.03	3.94	4.32
6. 我能分辨網路資訊的真假	3.88	3.85	3.91	3.76	3.86	4.06
7. 我具備閱讀原文書的能力	3.13	3.08	2.95	2.76	2.83	3.19
8. 我能掌握書面報告的技巧	3.48	3.44	3.53	3.39	3.40	3.74
9. 我能掌握口頭報告的技巧	3.35	3.26	3.30	3.08	3.29	3.49
10. 目前對自己的學習成效感到滿意	3.10	3.03	3.10	2.97	3.00	3.28

表 10、學習經驗—學習資源平均

題目	全校	生資院	本系			
			整體	大一	大二	大三
1. 圖資館紙本館藏	3.08	3.11	3.26	3.21	3.06	3.45
2. 圖資館線上資源(Jumper 資源探索服務系統、博碩士論文系統等)	3.07	3.20	3.04	2.87	2.83	3.34
3. 圖資館空間(討論室、智慧小間、研究小間、多媒體中心、i 讀書中心等)	3.33	3.29	3.33	3.42	3.09	3.45
4. 學習規劃會談	2.75	2.61	2.57	2.66	2.46	2.57
5. 基礎課程輔導	2.79	2.67	2.65	2.61	2.49	2.81
6. 教學助理(TA)	3.22	3.24	3.13	2.63	3.23	3.45

題目	全校	生資院	本系			
			整體	大一	大二	大三
7. 數位 M 園區	3.81	3.80	3.81	3.74	3.86	3.83
8. 磨課師(MOOCs)課程	2.57	2.42	2.41	2.50	2.40	2.34
9. Easy Test 線上學習測驗平台	2.53	2.38	2.36	2.47	2.20	2.38
10.其他網路資源	3.28	3.22	3.20	3.03	3.11	3.40
11.目前對整體學習經驗感到滿意	3.32	3.29	3.34	3.32	3.31	3.38

表 11、學習經驗—學習困擾求助對象平均

題目	全校	生資院	本系			
			整體	大一	大二	大三
1. 授課教師	3.45	3.47	3.52	3.29	3.71	3.55
2. 教學助理 (TA)	3.32	3.42	3.34	2.66	3.43	3.83
3. 修課同學	3.98	4.03	4.11	4.18	4.00	4.13
4. 學長姐	3.15	3.26	3.44	3.34	3.57	3.43

表 12、素養能力平均

題目	全校	生資院	本系			
			整體	大一	大二	大三
1. 我會依據不同對象，運用適當方法技巧，清楚表達訊息及對話	3.72	3.72	3.74	3.66	3.63	3.89
2. 我對自己的成長，能訂定具體目標	3.46	3.40	3.40	3.26	3.40	3.51
3. 我能同理他人的感受，藉以建立良好的人際關係	3.75	3.75	3.79	3.58	3.77	3.98
4. 我能以團隊目標為優先，與團隊成員共同解決問題，並承擔責任	3.78	3.81	3.83	3.61	3.86	3.98
5. 我遇到狀況能根據事實證據，謹慎評估並合理判斷問題所在	3.75	3.77	3.79	3.66	3.71	3.96
6. 我能有效利用資源及經驗，提供解決問題的可能方案	3.70	3.68	3.74	3.66	3.71	3.83
7. 我能積極完成自己應負責的工作任務	3.80	3.81	3.83	3.79	3.60	4.02
8. 我能使用資訊工具，解決問題或找出解決方法	3.79	3.80	3.85	3.87	3.77	3.89

### 基本資料-園藝系-住宿

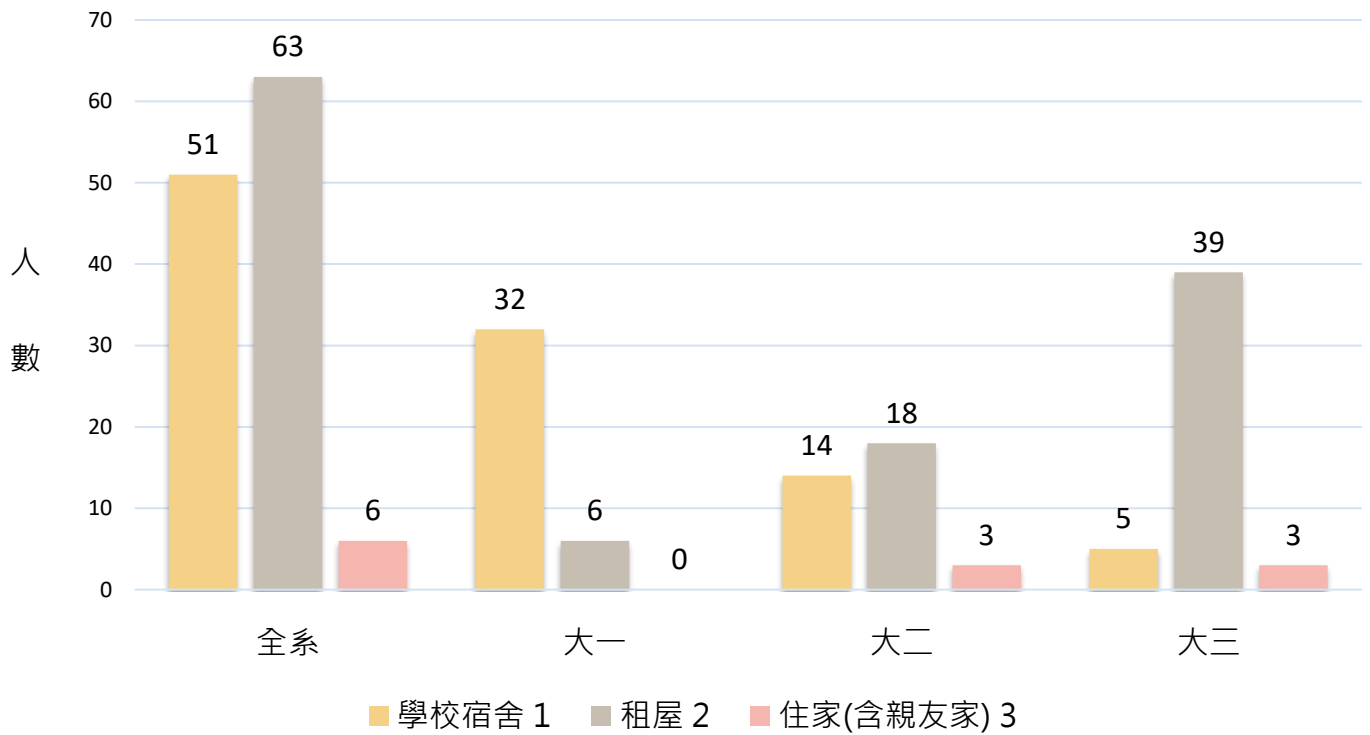


圖 2、住宿情形計數長條圖

### 基本資料-園藝系-時間分配

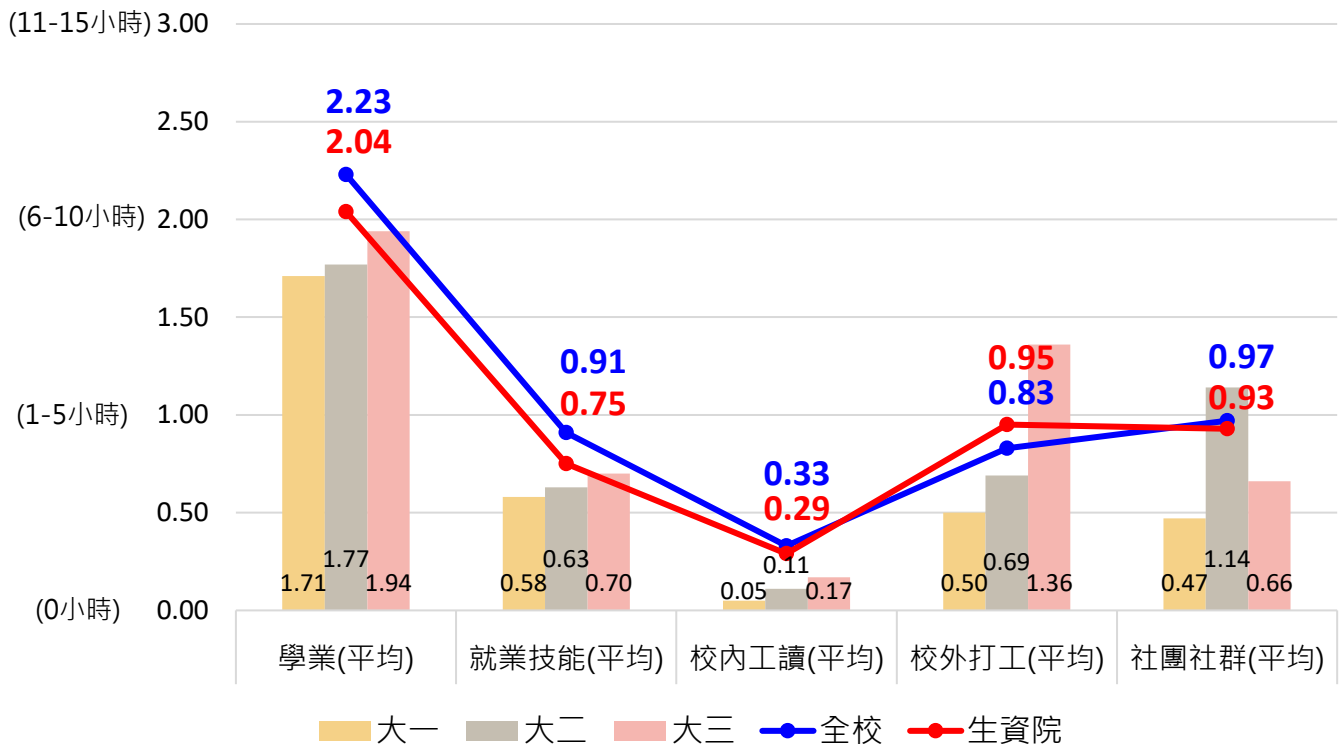


圖 3、本系學生時間分配平均數長條圖

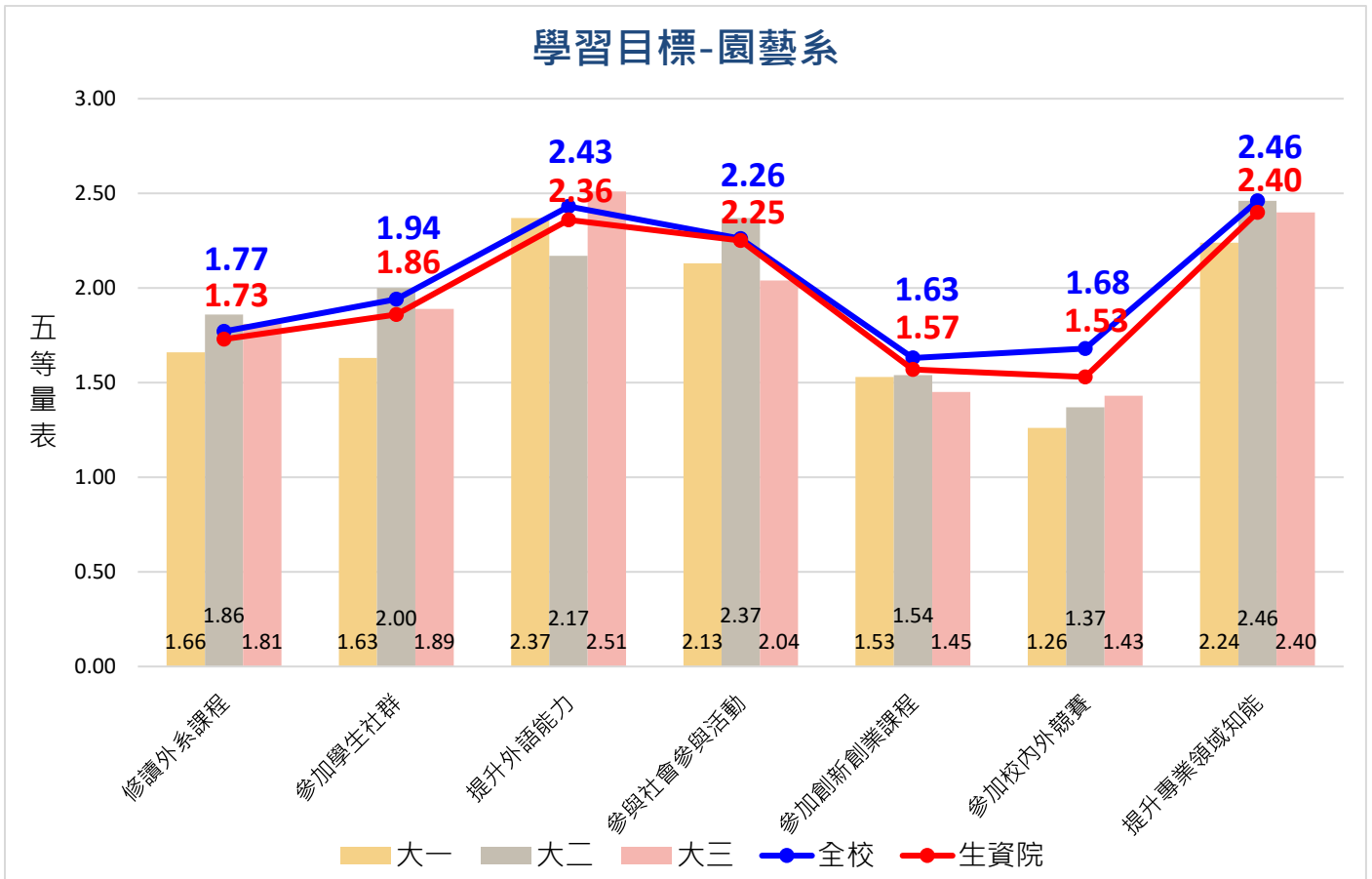


圖 4、本系學生學習目標平均數長條圖

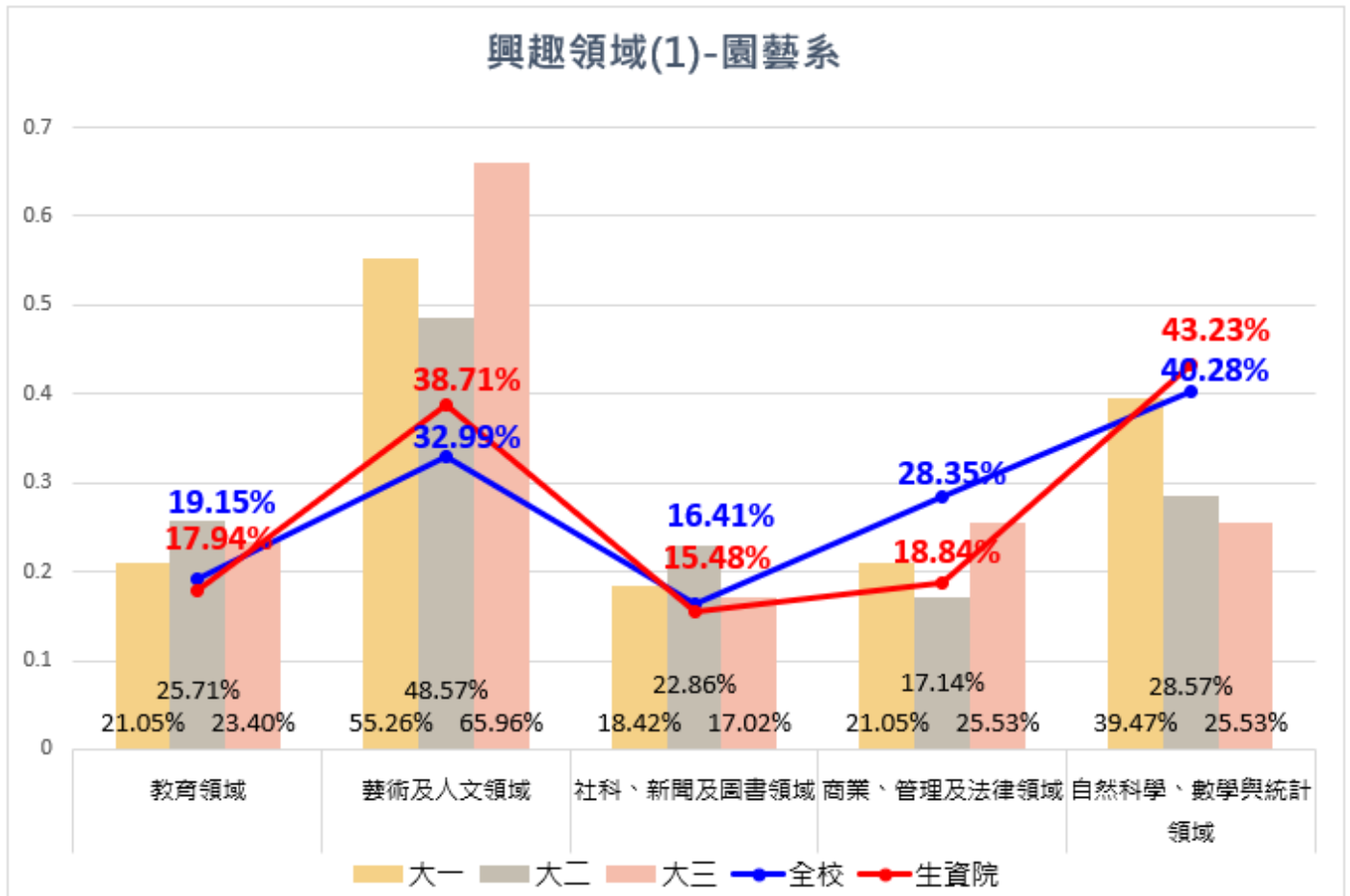


圖 5、本系學生感興趣領域(1)百分比長條圖

### 興趣領域(2)-園藝系

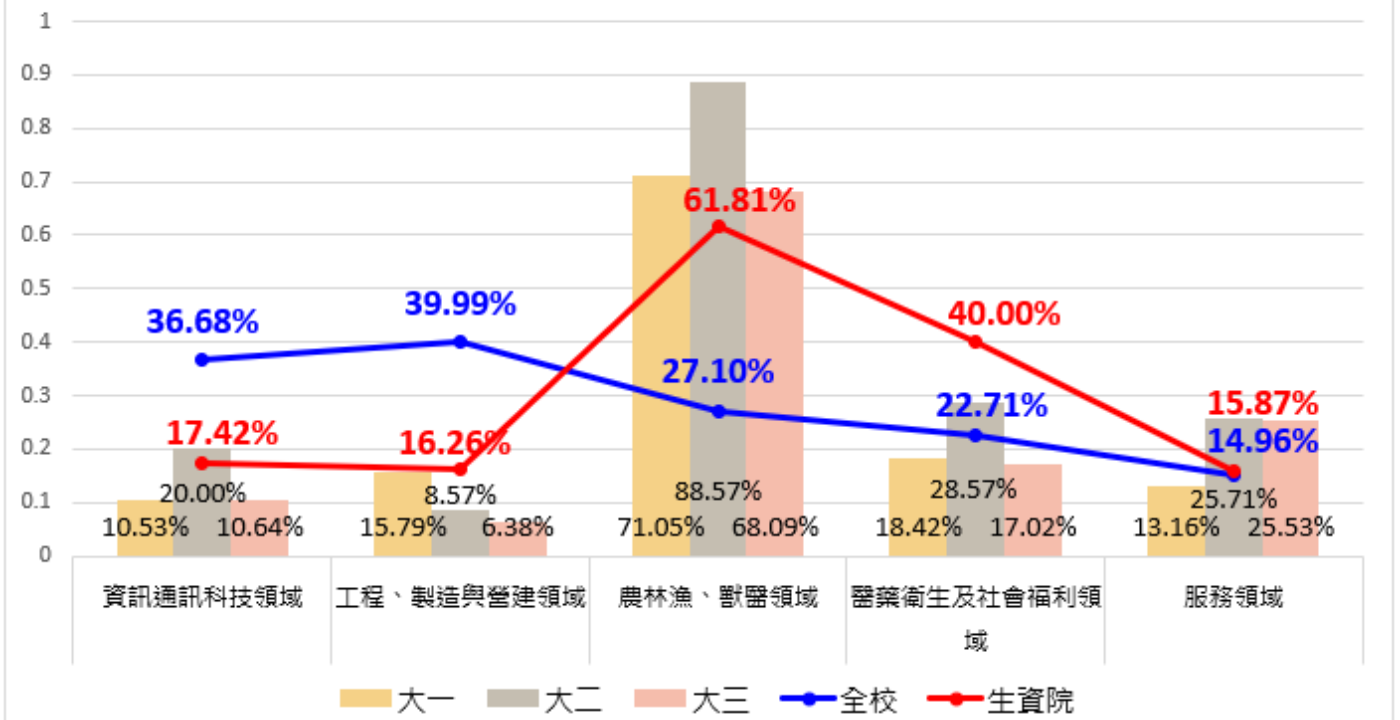


圖 6、本系學生感興趣領域(2)百分比長條圖

### 學習效能(1)-園藝系

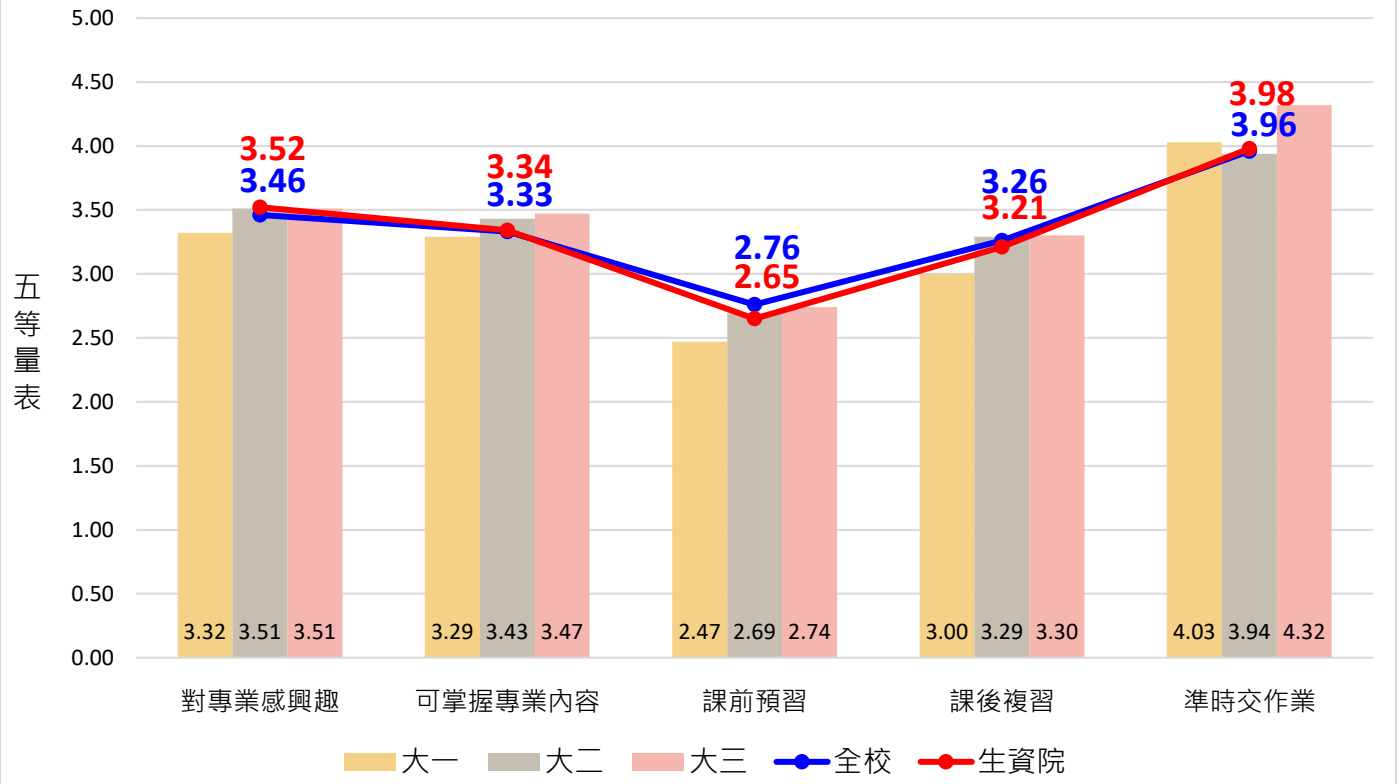


圖 7、本系學生學習效能(1)平均數長條圖

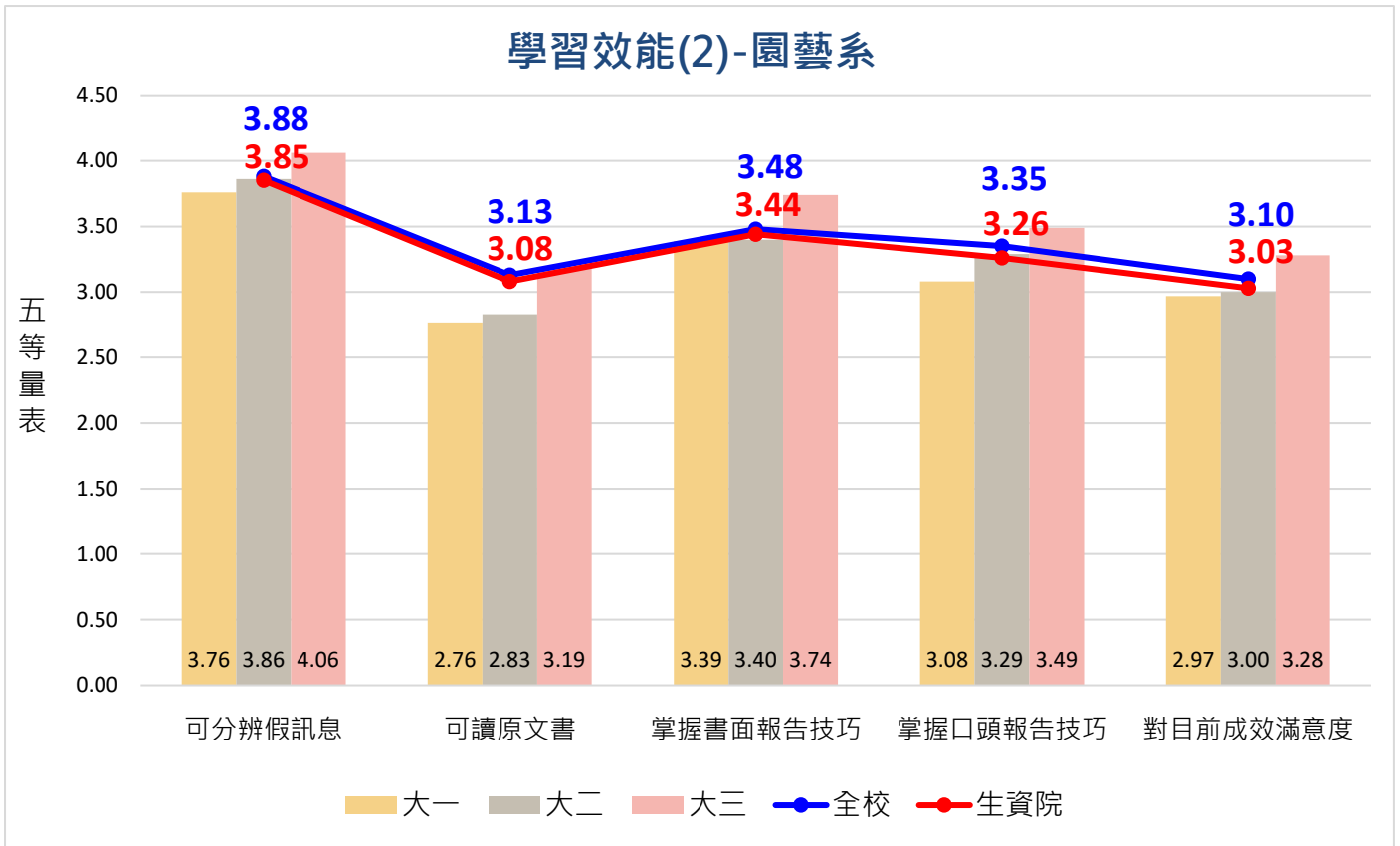


圖 8、本系學生學習效能(2)平均數長條圖

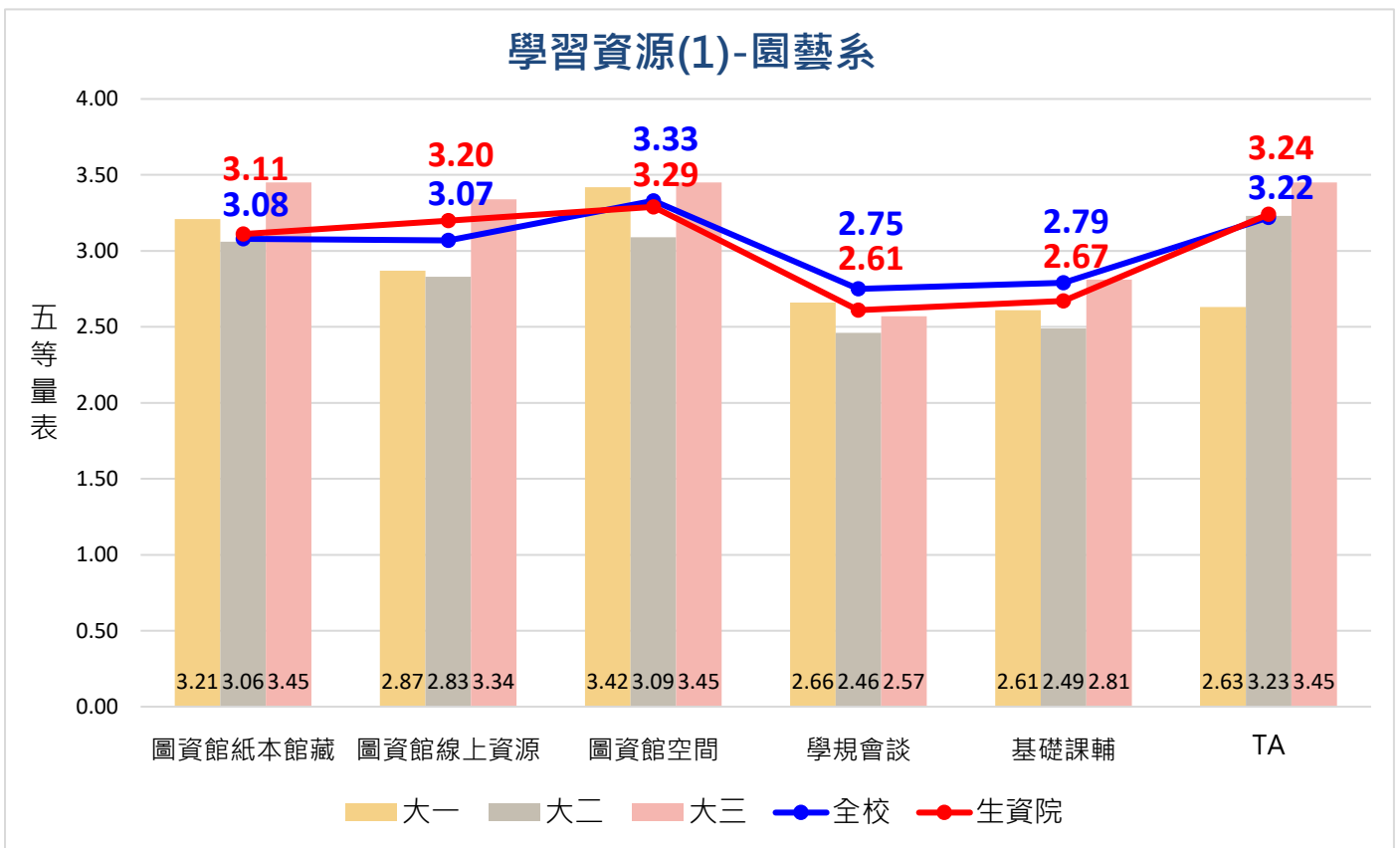


圖 9、本系學生學習資源使用情形(1)平均長條圖

### 學習資源(2)-園藝系

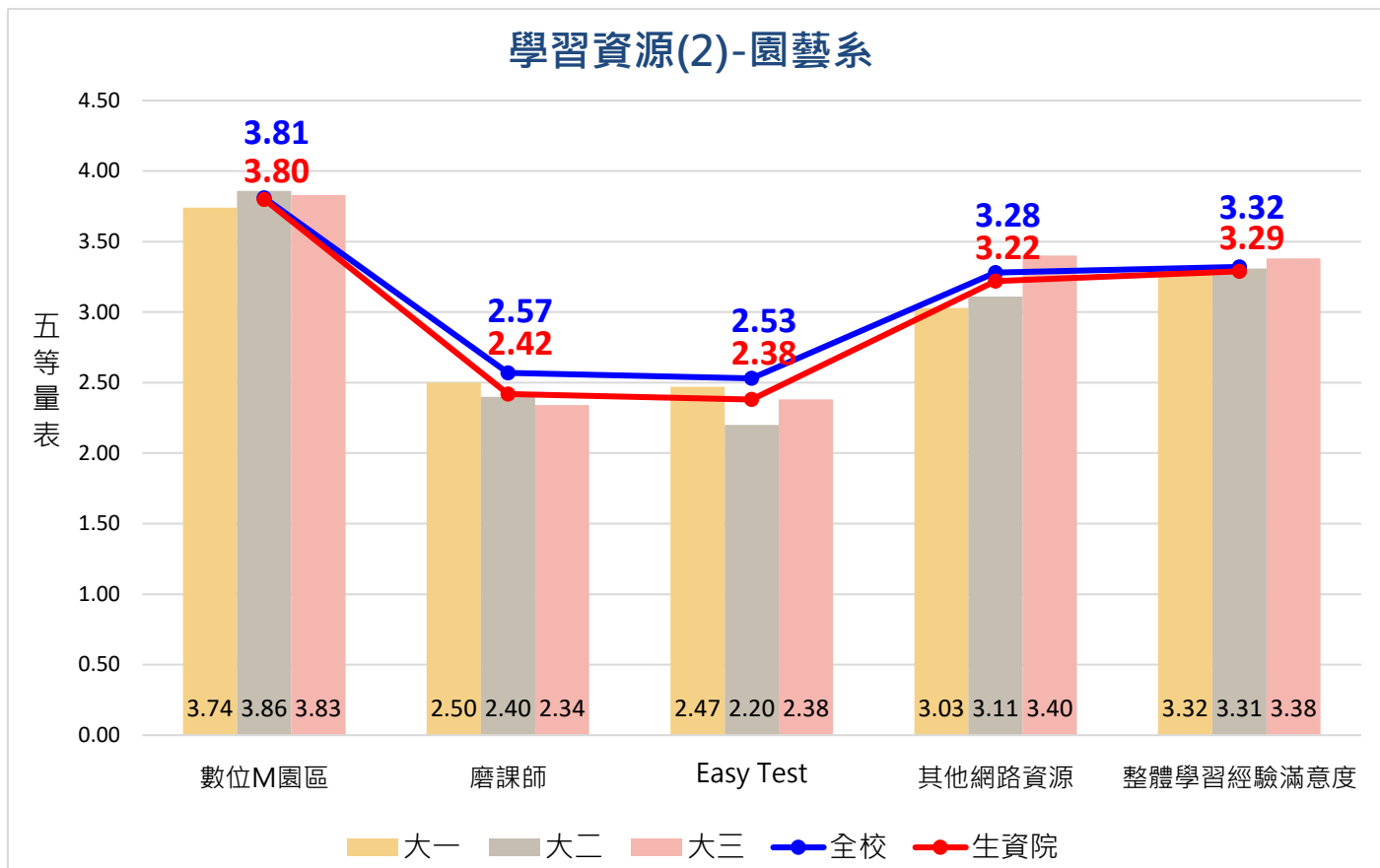


圖 10、本系學生學習資源使用情形(2)平均長條圖

### 學習困擾-園藝系

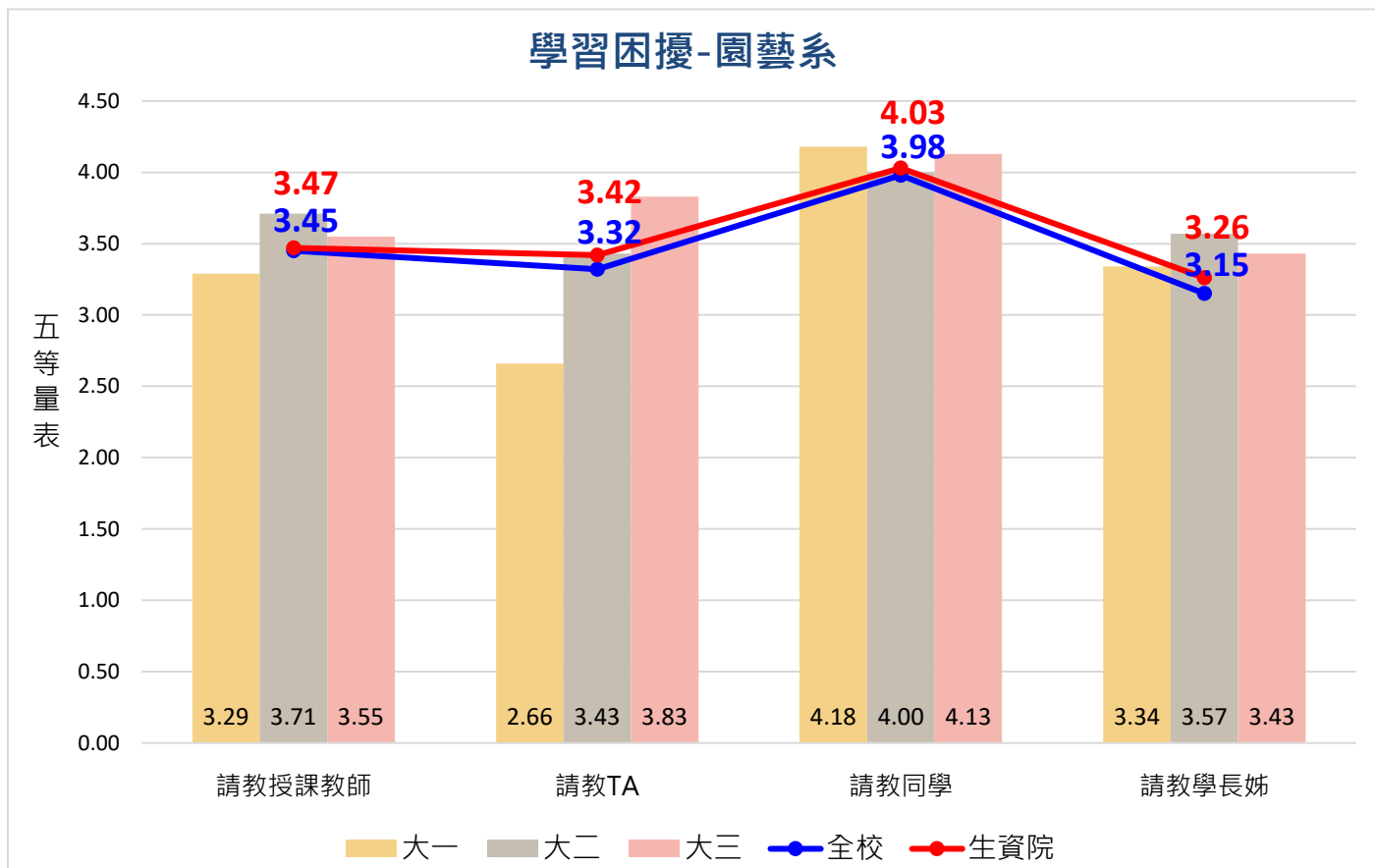


圖 11、本系學生學習困難尋求對象平均數長條圖

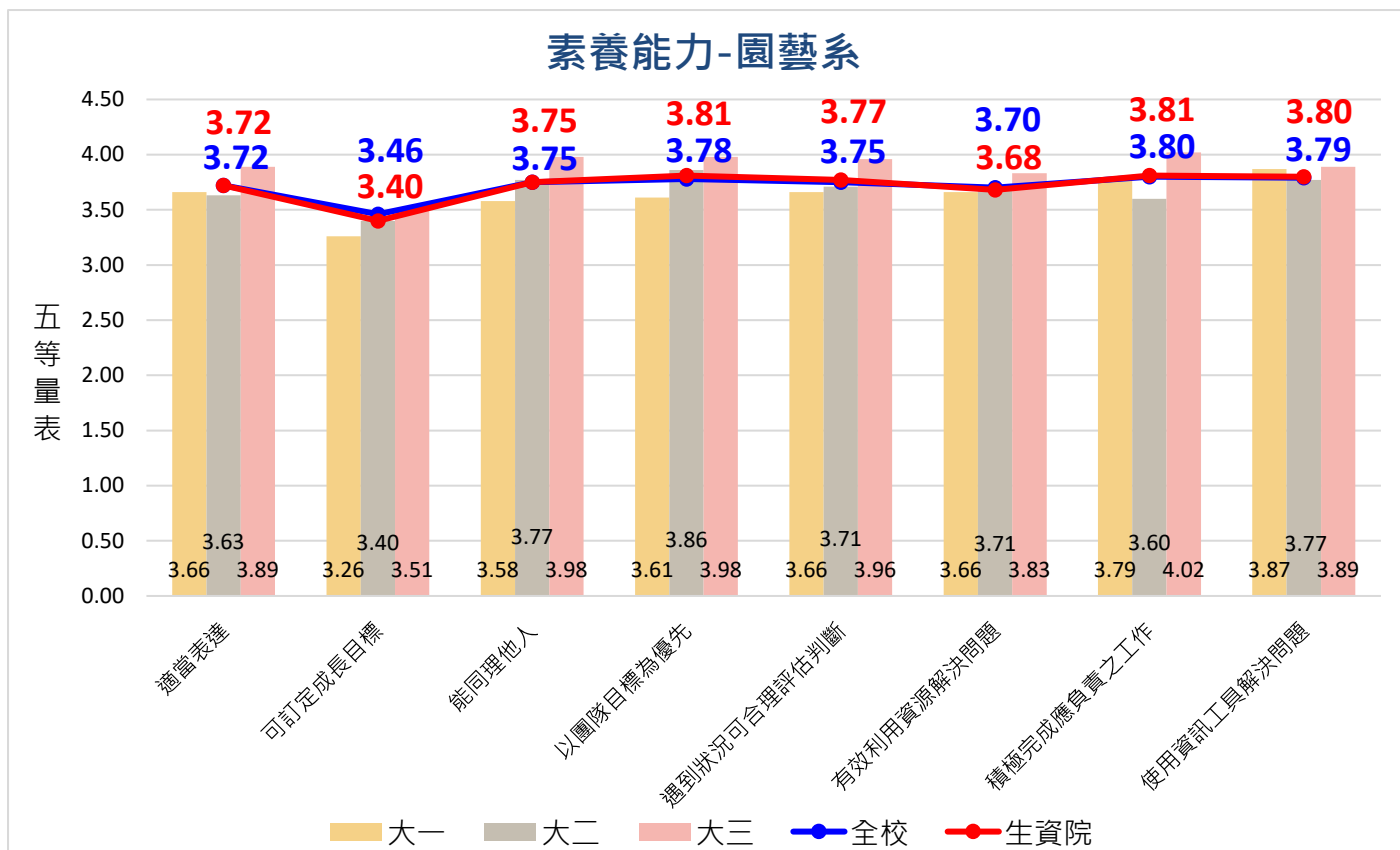


圖 12、本系學生素養能力平均數長條圖

(三) 學士班學生跨域選課人數統計

111-2學期(去年同期)	112-2學期
26	16

(四) 在校生學期成績二分之一、三分之二(含)以上不及格人數統計

111-2學期(去年同期)		112-2學期	
大學園藝二	3	大學園藝一	2
		大學園藝三	2
		大學園藝四	1
小計	3	小計	5

(五) 休退學月報統計

(含學士班、碩士班)	111-2學期(去年同期)	112-2學期
休學人數	5	9
退學人數	4	2



(六) 預警人數、預警輔導比率、預警改善比率、預警輔導影響學生課業不佳的原因及建議後續輔導方案統計分析：

預警輔導統計	111-2學期			112-1學期			112-2學期		
	全校	本院	本系	全校	本院	本系	全校	本院	本系
預警人數(B)	526	129	6	444	103	6	589	129	11
接受輔導學生人數(C)	508	117	6	431	97	6	572	121	11
輔導比率(C/B)	96.58%	90.70%	100%	97.07%	94.17%	100%	97.11%	93.80%	100%
接受輔導後改善學習成效學生人數(D)	472	108	6	415	91	6	540	115	11
改善比率(D/C)	92.91%	92.31%	100%	96.29%	93.81%	100%	94.41%	95.04%	100%

\*預警人數(B)：由註課組提供「本學期被預警科目數比率達 1/2」或「前學期成績不及格學分數達 1/2」(含)以上之學生人數。

\*接受輔導學生人數(C)：針對該預警名單進行輔導並線上填報預警輔導紀錄者。

\*改善人數(D)：由註課組提供該學期「因學業因素而退學(學退)」之學生名單，並由教發中心統計接受預警輔導後免除學退情形者。

\*教育部訂定預警學生接受輔導比率應達 90%以上，接受輔導後改善學習成效者應達 95%以上。

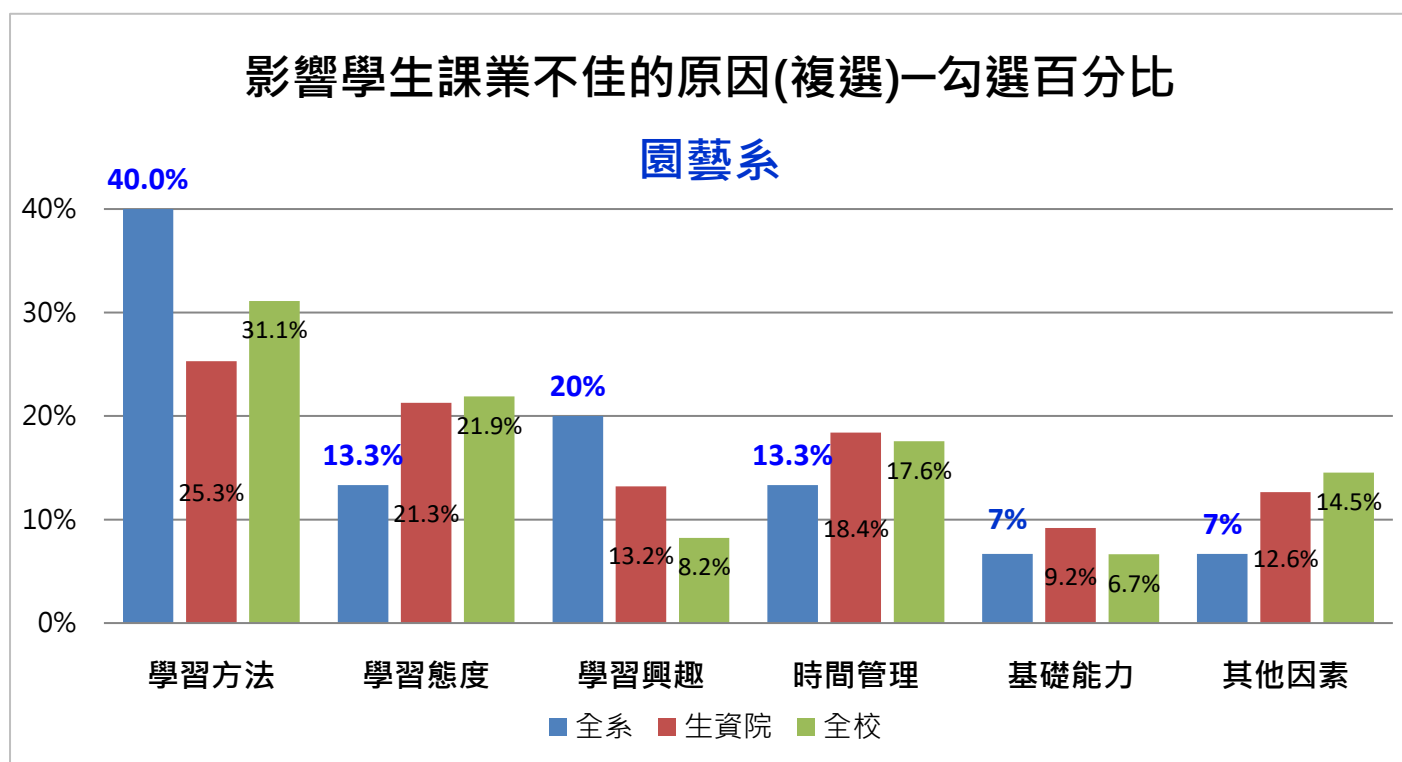


圖 13、本系預警輔導學生影響學生課業不佳的原因統計

## 建議後續輔導方案(複選)一勾選百分比

### 園藝系

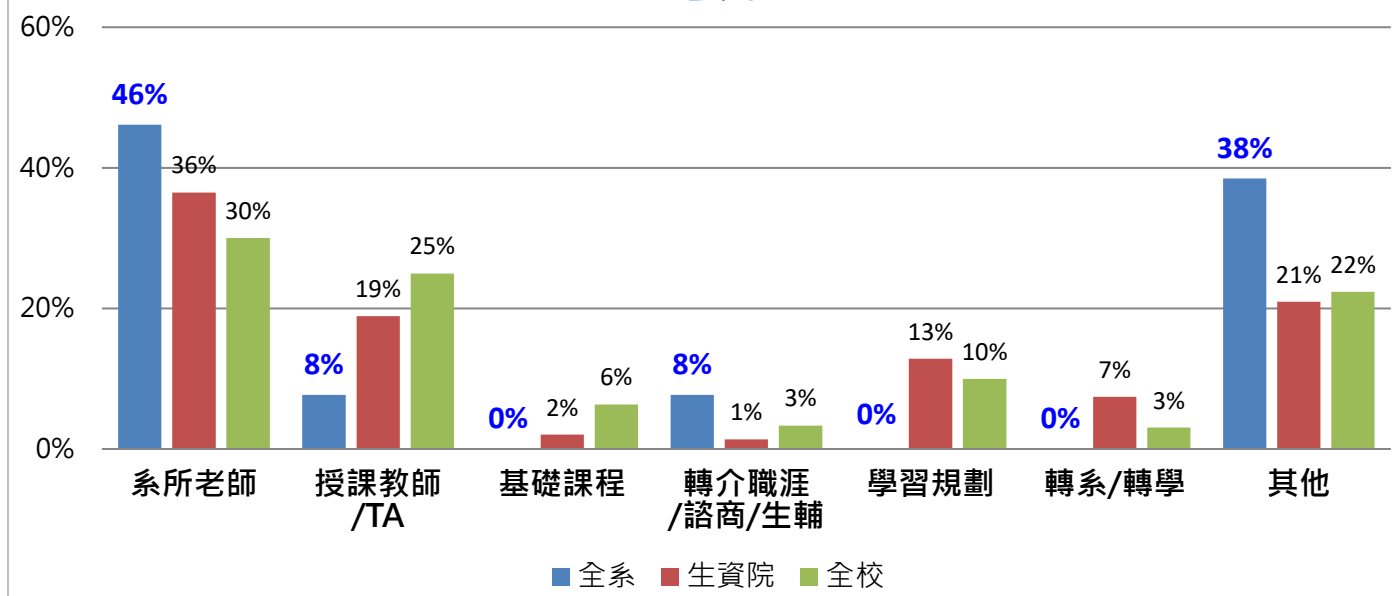


圖 14、本系預警輔導學生建議後續輔導方案統計

園藝系預警輔導影響學生課業不佳的原因(複選)以「學習方法」所佔勾選次數最高。建議後續輔導方案(複選)以「由系所單位/老師進行輔導」及「其他」所佔勾選次數最高。有關影響學生課業不佳「各項」原因及建議後續輔導方案之所佔勾選次數如下：

#### 1. 影響學生課業不佳的原因(勾選次數-全系 15/全院 174/全校 826)：

■ 學習方法(勾選次數)		■ 學習態度(勾選次數)		■ 學習興趣(勾選次數)	
無法掌握課程內容	6	缺曠課	0	對所修課程沒有興趣	1
無法掌握考試方法	0	遲到/早退	1	對系上專業沒有興趣	2
英語/原文書閱讀困難	0	學習意願低落	1	其他	0
複習/練習不夠	0	其他	0		
其他	0				
■ 時間管理(勾選次數)		■ 基礎能力(勾選次數)		■ 其他因素(勾選次數)	
時間分配不佳	0	普通物理	0	經濟因素	0
打工賺錢	1	普通化學	0	情感問題	0
社團活動	1	微積分	0	環境適應不良	0
網路沉迷	0	程式設計	0	其他	1
其他	0	英文	0		
		其他	1		

另摘錄 112-2 學期預警輔導紀錄(影響學生課業不佳的原因)，有關其他之質性意見如下：

- 基礎能力-其他(專業科目)：「一般科目」。
- 其他因素-其他：「可能身體不適睡過頭，預警科目與正課相似，缺少學習動機」。

## 2. 建議後續輔導方案(勾選次數-全系 13/全院 148/全校 693)：

項目	勾選次數
由系所單位/老師進行輔導	6
授課老師或教學助理進行輔導	1
參與本校提供之基礎課程課後輔導	0
轉介學生至/職涯發展中心/諮商中心/生活輔導組進行諮商與輔導	1
提供學生學習規劃輔導	0
提供學生轉系/轉學諮詢	0
其他(請簡述)	5

另摘錄 112-2 學期預警輔導紀錄(建議後續輔導方案)，有關其他之質性意見如下：

「本學期經申請減修學分後，只修習 10 門科目，其中竟有 7 門被預警，其預警比例高達 0.7，而且該生上學期也被註記 1/2，因此已來辦理休學，目前已在家樂福工作」、「本學期共修習 19 學分，其中 2 門科目國文和果樹學，因為期中考成績分別為 50 及 30 分而被預警，前者國文科目該生很有信心，會在期末考拿回正常分數，但果樹學對其來說則較難，但還是會盡量爭取高分，拿到該必修的學分，整體而言同學生活正常，成績雖有些許落後而被預警，但已知學習方法，應可改正回復正軌」、「在園藝學系讀了 2 學期李同學才發現對園藝系的課沒興趣所以沒動力好好讀書，結果成績不是很好，後來他與家人商量，決定辦休學，之後安排要轉校」、「由真理大學的企管系轉學到本系，成績一直很不理想，本學期經申請減修學分後，只修習 9 門科目，但其中竟有 7 門被預警，其預警比例高達 0.78，而且該生上學期也被註記 1/2，已有訪談輔導其做學習方法之改變及必要之因應」。

## 貳、教學改善計畫

項目	教學改善計畫(請以100-500字簡要說明)
(一) 教學評量(含質性意見)	<p>1. 園藝學系於112學年度第2學期開課課程數為35門，教學評量所有題項的平均分數皆在4以上，而最高為「教學態度」(4.39分)、最低為「教學方式」(4.33分)；另在學生自評部分，「學生自評」最高為「我在本課程的出席率」(4.58分)、最低除全校普遍偏低之「除上課時間外，我每週花多少時間在本課程」(2.19分)，次低為「我對本課程(感興趣程度)」(3.65分)，整體而言，學生對課程具相當正面的肯定，但課後自我投入學習的程度較低。</p> <p>2. 整體而言，園藝系112-2 學期的教學評量整體平均數是4.36分，而本系近2年共4學期的教學評量平均數為4.33分，再對比1年前的同一學期(111-2)的教學評量平均數4.24分，顯示園藝系在整體教學評量的質量上有顯著的增加。由這些統計數據來分析，也可看出本系學生對於本系教師在教學內容、態度、方式和品質上的肯定。本系將持續鼓勵老師參與學校辦理之各式各樣校外教學觀摩課程，俾能更加精進教學評量各項子題的平均分數。</p> <p>3. 再從教學評量各構面分析，各項平均後最高分為4.44分落在教學態度題項的「老師不會無故缺課、遲到、早退」。而平均後最低分4.33分則是落在教學方式的「老師能清楚表達授課內容」、「老師使用適當教學方法及資源，能引起學生學習興趣」、「老師與學生互動良好，能鼓勵學生投入學習」3個題項中 雖然構面之平均分數只有些微小數點之差距，可能已是誤差或主觀因素影響的範圍，本系將經由系務會議宣導各老師週知改進，使系上教學之目標更貼近學生之需求。</p>
(二) 學生學習經驗問卷	<p>園藝系同學在填答率都高於校院，在學生時間主要都分配在學業或升學相關活動、再者是參加社團或社群等活動，跟院系稍有不同，大多數同學的學習目標為提升外語能力及提升專業領域知能，與院系大體相符；本系學生對農業、林業、漁業及獸醫領域較為有興趣，顯示本系同學對於本領域還保有興趣；再學習效能中，最高為能準時繳交作業，再者是分辨網路資訊，並有隨年級提高；主要資源會使用數位M園區及學校圖書館，整體而言，本系同學對於學校資源感到滿意。同學對於學習困擾主要為修課同學，其他教師、助教及學長姐則差不多，顯示本系同儕之</p>

	<p>間會互相幫忙；在能力素養方面主要為解決問題的方式、團隊解決能力及積極完成自己負責的任務，整體學習經驗結果與校院差不多。</p>
<p>(三) 學士班學生跨域選課</p>	<p>本系大學部學生跨域學習選課於去年同期111學年度第2學期相比，減少10人，有逐漸減少的趨勢，減少原因可能是系上新進教師加開不同的專業選修課程並邀請外師來演講，充實本系所大學部及研究所課程，學生選課狀況也踴躍，學生修課數增加，因此減少跨系跨域學習比例，未來還是可以找尋不同領域的外系課程，以順應高等教育的趨勢及並滿足學生對於跨系跨域學習。</p>
<p>(四) 學期成績二分之一、三分之二(含)以上不及格</p>	<p>大學部二分之一、三分之二(含)以上不及格人數5位，較去年多2位，本次個案分布在大學部1年級及3、4年級中，其中有1位大一同學還未適應大學課程，另1位同學因大一課程多為理論課程無法對課程產生興趣，且本項與園藝學系專業課程的密集在大一、二年級有些許關聯；大三兩位同學多為個人因素，大四同學多為打工未到學校上課，其因應策略應是除了請各年級導師多加隨時追蹤輔導同學的學習狀況。</p>
<p>(五) 休退學</p>	<p>112學年度第2學期園藝學系休學學生，較去年同期的111學年度第1學期增加4位，主要原因有志趣不符休學，或就學環境不適原因，故而休學，另有其他志向，如出國留學或工作原因選擇休學。究本112-2學期之休學個案可知，雖然發生之原因屬於學生志向或環境因素因素，但其因應策略及改善方案，應可精進改善本系友善學習環境，減輕課業壓力，尋求創造讓學生感覺愉悅適應的專業學習場域，以期降低休學率。112學年度第2學期園藝學系退學學生，較去年同期的111學年度第2學期減少2位，部分學生因志趣不符轉學或工作需求因而退學。</p>
<p>(六) 預警輔導</p>	<p>112學年度第2學期園藝學系學生預警人數共11人，而該11位學生接受輔導的比率為100%，高於院校的平均值。進一步追蹤學生在接受輔導後學習成效改善的比率為100%，也高於院校的平均值，顯示園藝系教師對於成績較跟不上的預警同學，皆有親自投入並進行有效的關心輔導。而影響學生課業不佳的原因，主要以「學習方法」所佔勾選百分比最高為40.0%，遠高於院校平均值，究其具體原因是無法掌握考試方法，其次為「學習興趣」佔20%；建議後續「學習方法」輔導方案以系所老師進行相關課業輔導，由</p>

	於導師之學生預警輔導比率及成效改善比率均已到位，本系會再加強工讀機會、獎學金申請、輔導產生志趣或轉系等角度進行輔導。有效切入進行輔導。「學習興趣」在建議後續輔導方案中已有同學安排退學或轉入其他有興趣之學校。
(七) 學生核心能力檢核結果	本系核心能力平均得分均於78-79分左右，顯示本系三大核心領域課程均有滿足學生需求，同時綜合能力反映了學生在多個方面的綜合表現也有一定的能力，後續可再通過更具專業性的課程開設幫助學生發展更專業的學習和實踐，應對未來就業的要求。
(八) 畢業生流向	園藝學系(所)畢業校友「學習經驗」對現在工作有所幫助的有「專業知識、知能傳授」、「建立同學及老師人脈」、「校內實務課程」，系上可持續培養此向度能力，以利學生未來工作上的應用，目前的工作內容與原就讀系、所、學位學程之專業訓練課程，其相符程度為「符合」，顯示畢業生未來工作會與本系專業課程相符合。

依據學生學習成效推動委員會 106 學年度第一次會議紀錄辦理，各單位依「提升學生學習成效管制流程圖」，將上列改善計畫經系務、院級會議討論通過，呈報後請於下表打勾：

呈報層級	系務會議	院級會議
	<input type="checkbox"/>	<input type="checkbox"/>
填報人	單位主管	院級主管

## 國立宜蘭大學「台灣福昌集團捐贈基金」運用辦法

103.9.23 生資學院 103 學年度第 1 次院務會議通過訂定

- 第一條 台灣福昌集團捐贈國立宜蘭大學生物資源學院(以下簡稱本院) 500 萬(含)以上基金，特依本校「國立宜蘭大學校務基金捐贈收入收支要點」，訂定「國立宜蘭大學台灣福昌集團捐贈基金運用辦法」，以下簡稱本辦法。
- 第二條 台灣福昌集團捐贈基金緣起：  
本校傑出校友楊正宏名譽博士創辦福昌集團，致力於台灣種豬之育種工作，對我國養豬產業與畜牧發展有極為傑出之貢獻。為回饋母校，及鼓勵、培育優秀學生，每年固定捐贈新台幣 50 萬元整，至少持續十年，共捐贈 500 萬元(含)以上。
- 第三條 台灣福昌集團每年於 8 月底前將捐贈基金匯入本校專戶。每年捐贈之金額固定提撥 10 萬元設置「台灣福昌獎助學金」，餘額 40 萬元中提撥 10%金額由學校統籌運用，其餘 36 萬元作為本院維護院演講廳、舉辦「福昌講座」數場、推動院務發展及各項學術活動用。基金的運用由院辦公室執行，助理院長為執行秘書。
- 第四條 台灣福昌獎助學金：每年獎助當學年就讀生物資源學院之學生共計 5 名(各學系 1 名)，各頒發新台幣貳萬元獎助學金及獎狀乙紙，本院於每年 9 月公告通知受理申請。由申請學生填寫申請表(如附件)，並備妥相關資料於公告期限前送交各系審查推薦，各系推薦名單併相關會議紀錄與申請表提送本院審議後，核發獎助學金及獎狀。
- 第五條 福昌講座：由本院生物技術與動物科學系負責規劃辦理，每年辦理數場次，並擇定一天為「福昌日」，該日除了辦理福昌講座外，並頒贈「台灣福昌獎助學金」。且台灣福昌集團每年得至多 6 次免費使用本院演講廳辦理學術演講活動。
- 第六條 本項基金捐贈者，有權查核基金運用之情形。
- 第七條 本辦法經院務會議通過，陳請校長核定後實施，修正時亦同。

## 國立宜蘭大學生物資源學院「柯有連先生清寒獎學金」設置辦法

111.1.13 生資學院 110 學年度第 3 次院務會議通過訂定

- 第一條 國立宜蘭大學生物資源學院(以下簡稱本院)接受柯聰源先生指定獎學金用途捐款，依「國立宜蘭大學校務基金受贈收入收支要點」，訂定「國立宜蘭大學生物資源學院柯有連先生清寒獎學金設置辦法」(以下簡稱本辦法)。
- 第二條 「柯有連先生清寒獎學金」(以下簡稱本獎學金)緣起：  
柯聰源先生為關懷並協助本院清寒在學學生專心向學，順利完成學業，並感念其父親柯有連先生養育之恩，以父親為名自 110 學年度第 2 學期起每學期捐資 25 萬元設置本獎學金，指定獎助本院清寒學生，鼓勵學子力爭上游。
- 第三條 本獎學金每學期獎助本院在學學生 25 名，含學士班學生 19 名(森資系 5 名、其餘各系(班)單班 2 名、雙班 4 名)、碩士班學生 6 名(各系、學位學程 1 名)，每人頒發新台幣壹萬元獎學金及獎狀乙紙。  
各學制、系、班、學程，符合申請資格之學生人數若未達分配名額，得由本院視實際需求，就不同學制或系、班、學程之間，彈性調整名額互為流用。
- 第四條 本獎學金申請資格：  
凡本院學士班學生(不含延修生)，前一學期之學業成績平均 70 分以上；碩士班一年級(第二學期)、二年級學生，前一學期至少需修滿碩士班課程 6 學分以上，學業成績平均八十分以上。品行良好，操行成績在 80 分以上，並符合下列條件之一者得提出申請：  
一、 持有縣市政府核發之低收入戶證明。  
二、 符合本校弱勢助學補助條件者。  
三、 父母任一方(或監護人)重病或身故且影響家庭經濟者。  
四、 父母(或監護人)無工作能力者。  
五、 父母或監護人非自願性失業且家境確實困難者。  
申請本獎學金者，得同時申請其他獎助學金。
- 第五條 本院於學期初通知各系、班、學位學程受理獎學金申請時間，由申請學生填寫申請表(如附件)，並備妥相關資料，於規定期限前送交各系審查推薦，各系推薦名單併相關會議紀錄與申請表提送本院審核後，核發獎學金。
- 第六條 本辦法經柯聰源先生同意並經院務會議通過，陳請校長核定後施行。並於柯聰源先生終止捐贈時，停止適用。